



## USER PROFILE WIZARD 3.5



## GUIDE DE L'UTILISATEUR

**ForensiT Limited, 75 Riverside III, Sir Thomas Longley Road, Rochester, Kent, ME2 4BH  
Angleterre.**

**Tél. : États-Unis 1-877-224-1721 (Numéro vert) International +44 (0) 845 838 7122 Fax : +44 (0)  
870 751 7118**

# Table des matières

<b>Table des matières</b> .....	<b>2</b>
<b>Introduction à User Profile Wizard</b> .....	<b>6</b>
<b>Installation</b> .....	<b>7</b>
<i>Installation</i> .....	7
<i>Licences</i> .....	8
<i>Fichiers de déploiement</i> .....	8
<i>Qu'est-ce que j'ai ?</i> .....	9
<b>Vue d'ensemble</b> .....	<b>10</b>
<b>Démarrer</b> .....	<b>11</b>
<i>Étape 1 - Accueil</i> .....	12
<i>Étape 2 – Fichier de configuration</i> .....	12
<i>Étape 3 – Informations sur le domaine</i> .....	14
<i>Étape 4 – Administrateur du domaine</i> .....	15
<i>Étape 5 – Information sur les postes de travail</i> .....	16
<i>Étape 6 – Domaine existant</i> .....	18
<i>Étape 7 – Options du compte utilisateur</i> .....	19
<i>Étape 8 – Réglages VPN</i> .....	21
<i>Étape 9 – Options d'exécution</i> .....	22
<i>Étape 10 – Options de migration</i> .....	23
<i>Étape 11 – Suivre l'exécution du script</i> .....	24
<i>Félicitations !</i> .....	25
<i>Que venons-nous de faire ?</i> .....	26
<b>Migration des Profils utilisateurs grâce à User Profile Wizard</b> .....	<b>28</b>
<i>Accueil</i> .....	29
<i>Sélectionner un ordinateur</i> .....	29
<i>Informations sur les comptes utilisateur</i> .....	32
<i>Sélectionner un profil utilisateur</i> .....	34
<i>Migrer les profils utilisateurs</i> .....	36

<i>Félicitations !</i> .....	37
<b>Automatiser les migrations dans l'entreprise</b> .....	<b>38</b>
<i>Introduction</i> .....	38
<i>Retour du Kit de déploiement</i> .....	39
<i>Renommer des postes de travail</i> .....	40
<i>Migration de tous les utilisateurs</i> .....	42
<i>Renommer les comptes utilisateur</i> .....	43
<i>Renommer le dossier de profils</i> .....	44
<i>Migration sur un réseau VPN</i> .....	45
<i>Exécution à partir du réseau</i> .....	48
<i>Options de Script</i> .....	49
<i>Exécution d'un code supplémentaire</i> .....	50
<i>Étapes suivantes</i> .....	51
<i>Créer un fichier de déploiement unique</i> .....	52
<i>Que venons-nous de faire ?</i> .....	54
<i>Réglage de précision</i> .....	56
<i>Le script de migration</i> .....	57
<i>Déploiement du script</i> .....	57
<i>Déploiement d'un fichier de déploiement unique</i> .....	57
<i>Migration à partir de Novell</i> .....	58
<b>Référence du fichier Profwiz.config</b> .....	<b>59</b>
<b>Pousser des migrations et la console de ligne de commande</b> .....	<b>68</b>
<i>Pousser ou Tirer ?</i> .....	68
<i>Migration d'une machine distante</i> .....	69
<i>Utilisation de la ligne de commande</i> .....	70
<i>Automatisation des migrations selon la méthode "pousser"</i> .....	71
<b>Référence de la ligne de commande</b> .....	<b>74</b>
<i>Paramètres de la ligne de commande</i> .....	74
<i>/COMPTER computername (Facultatif)</i> .....	75
<i>/DOMAIN domainname (Facultatif)</i> .....	75
<i>/RENAME computername (Facultatif)</i> .....	75
<i>/ACCOUNT accountname</i> .....	75
<i>/LOCALACCOUNT localaccountname (Facultatif)</i> .....	76
<i>/DOMAINADMIN domainadmin (Facultatif)</i> .....	76

/DOMAINPWD password (Facultatif) .....	76
/LOCALADMIN localadmin (Facultatif) .....	76
/DOMAINPWD password (Facultatif) .....	76
/KEY key (Facultatif).....	76
/JOIN (Facultatif).....	78
/NOJOIN (Facultatif) .....	78
/NOMIGRATE (Facultatif).....	78
/NODEFAULT (Facultatif) .....	78
/DELETE (Facultatif) .....	79
/DISABLE (Facultatif).....	79
/NOREMOVE (Facultatif).....	79
/SILENT (Facultatif) .....	79
/NOREBOOT (Facultatif) .....	80
/REBOOTDELAY seconds (Facultatif) .....	80
/LOG logfile (Facultatif) .....	80
/RUNAS (Facultatif).....	80
/HASH (Facultatif) .....	80
<b>Foire aux questions.....</b>	<b>82</b>
<i>Quelle est la fonction de User Profile Wizard ?.....</i>	<i>82</i>
<i>Qu'est-ce qu'un profil ?.....</i>	<i>82</i>
<i>Pourquoi partager les profils lors d'une migration vers un domaine Windows ? .....</i>	<i>82</i>
<i>Pourquoi ne pas nommer tout le monde Administrateur ? .....</i>	<i>83</i>
<i>Pourquoi ne pas simplement copier les données depuis l'ancien profil ? .....</i>	<i>83</i>
<i>Dois-je configurer toutes les machines de mon réseau pour exécuter Wizard ? .....</i>	<i>83</i>
<i>Sous quelle version de Windows peut-on utiliser User Profile Wizard ?.....</i>	<i>83</i>
<i>Comment les licences User Profile Wizard sont-elles octroyées ?.....</i>	<i>84</i>
<i>Et si je rencontre un problème ? .....</i>	<i>84</i>
<i>Quelle est l'incidence de User Profile Wizard en termes de sécurité ?.....</i>	<i>84</i>
<i>Et mes données cryptées ?.....</i>	<i>84</i>
<i>Et les adhésions de groupe ?.....</i>	<i>84</i>
<i>Comment User Profile Wizard traite-t-il les profils itinérants ? .....</i>	<i>85</i>
<i>J'ai supprimé un profil, User Profile Wizard peut-il m'aider ?.....</i>	<i>85</i>
<b>Dépannage.....</b>	<b>86</b>
<i>Windows crée un profil provisoire .....</i>	<i>86</i>
<i>Echec de localisation d'un contrôleur de domaine/ "Le serveur RPC est indisponible" .....</i>	<i>87</i>
<b>Contrat de licence Utilisateur.....</b>	<b>88</b>

**Copyright © 2011 ForensiT Limited. Tous droits réservés**

# Introduction à User Profile Wizard

## *À quoi sert User Profile Wizard ?*

Un profil utilisateur est l'endroit où Windows stocke toutes vos affaires. C'est là que sont sauvegardés vos dossiers "Mes documents", "Mes images" et "Ma musique". Windows y conserve également toutes les informations permettant de personnaliser votre ordinateur tels que votre fond d'écran, vos favoris Internet et les listes de documents que vous avez récemment ouverts.

Avec le développement du système d'exploitation Windows, les profils utilisateur prennent de plus en plus d'importance et font désormais partie intégrante de la façon dont Windows structure les données. Cependant, dans certains cas, ce regroupement de données dans un seul compte utilisateur peut s'avérer problématique.

Plus l'activité de l'entreprise se développe, plus les besoins informatiques évoluent. Vous pouvez avoir besoin de réconcilier des domaines Windows multiples au sein d'un service d'annuaire Active Directory unique ; vous pouvez devoir migrer des postes de travail depuis un réseau Novell NDS vers un domaine Windows ; ou encore vous pouvez connecter vos ordinateurs autonomes à un domaine pour la première fois. Lorsque vous connectez votre machine à votre nouveau domaine, Windows crée un nouveau profil pour vous et vous perdez ainsi toutes vos données et tous vos réglages.

User Profile Wizard permet de résoudre ce problème. User Profile Wizard de ForensiT est un outil d'aide à la migration de postes de travail qui permet de connecter votre machine à un domaine et de partager votre profil utilisateur d'origine avec la connexion à votre nouveau domaine, de telle sorte que vous pouvez continuer à utiliser toutes vos données existantes et conserver les mêmes réglages.

Ce guide de l'utilisateur est destiné à vous présenter toutes les capacités de User Profile Wizard. Par exemple, en utilisant le Kit de déploiement de User Profile Wizard, vous pouvez développer une solution d'entreprise évolutive permettant de migrer automatiquement des milliers de postes de travail, chacun avec des profils utilisateur multiples.

User Profile Wizard a été conçu pour vous économiser du temps, des efforts et de l'argent. Nous espérons que vous l'apprécierez.

# Installation

## *Installation de User Profile Wizard*



Vous devez lancer le programme d'installation sur une seule machine "Administrateur". Le programme d'installation installera les fichiers et la documentation de l'application User Profile Wizard, ainsi que le Kit de déploiement de User Profile Wizard. Vous pourrez ensuite copier et distribuer les fichiers de l'application User Profile Wizard.

**Les seuls fichiers dont vous avez besoin pour lancer User Profile Wizard sont Profwiz.exe et Profwiz.config. Vous n'avez PAS besoin de lancer le programme d'installation sur toutes les machines que vous souhaitez migrer.**

## Installation

Pour installer User Profile Wizard, lancez le programme d'installation.

Le programme d'installation peut installer à la fois User Profile Wizard et le Kit de déploiement de User Profile Wizard.

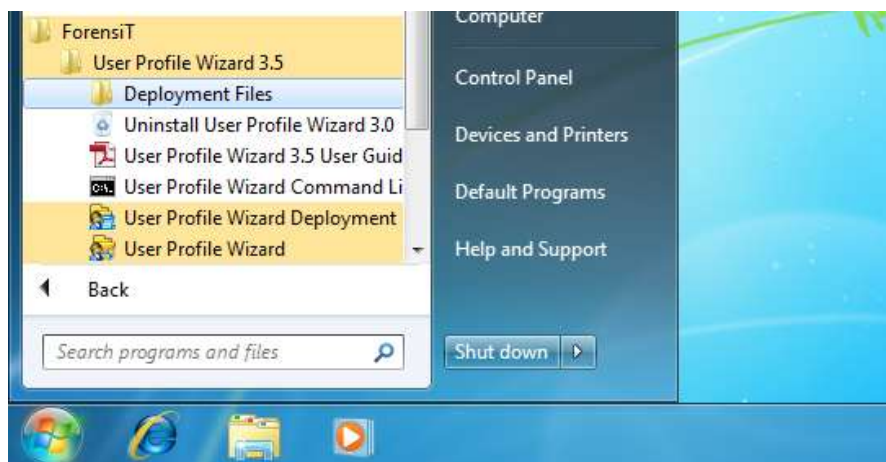
Le *Guide de l'utilisateur User Profile Wizard*, installé avec User Profile Wizard, est un fichier PDF. Si vous avez besoin d'un logiciel pour lire les PDF, vous pouvez en télécharger un gratuitement sur le site Internet d'Adobe à l'adresse : <http://www.adobe.com/products/acrobat/readEtape2.html>

## Licences

Quand vous achèterez User Profile Wizard, vous recevrez un lien par e-mail pour télécharger un fichier **Profwiz.config**. Ce fichier contient les informations concernant votre licence.

Pour utiliser la licence de User Profile Wizard, vous devrez simplement copier le fichier de licence dans le même dossier que le fichier exécutable de User Profile Wizard, Profwiz.exe.

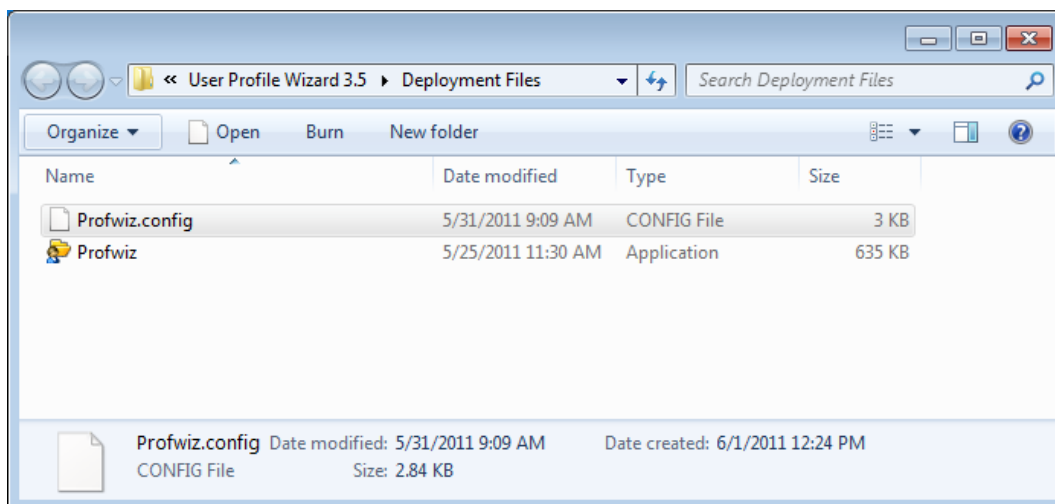
Pour copier le fichier de licence, cliquez sur le bouton “Démarrer”, puis choisissez “Tous les programmes”, puis “ForensiT” et “ForensiT User Profile Wizard 3.5”. Cliquez sur “Fichiers de déploiement” pour ouvrir le dossier contenant les fichiers de



déploiement. Copiez votre fichier de configuration de licence dans le dossier.

## Fichiers de déploiement

Pour exécuter User Profile Wizard sur une autre machine, vous devrez simplement copier les fichiers Profwiz.exe et Profwiz.config. **Aucun autre fichier n'est requis.**



Les fichiers Profwiz.exe et Profwiz.config peuvent être copiés sur tout type de support approprié tel qu'une clé USB (clé mémoire ou pen-drive), un partage réseau, un CD ou une disquette.

### Qu'est-ce que j'ai ?

Le programme d'installation de User Profile Wizard installe six raccourcis dans le menu démarrer.



Guide de l'utilisateur User Profile Wizard. Ce document !



Le dossier Fichiers de déploiement. Ce dossier contient les fichiers nécessaires pour migrer un poste de travail vers un nouveau domaine.



Désinstallation de User Profile Wizard 3.5



User Profile Wizard 3.5



La Console de ligne de commande de User Profile Wizard



Le Kit de déploiement User Profile Wizard

Nous ferons référence à ces icônes tout au long de ce guide de l'utilisateur.

## Vue d'ensemble



User Profile Wizard est conçu pour migrer des postes de travail vers un nouveau domaine aussi facilement que possible. Voici une vue d'ensemble globale de ce processus :

1. Enregistrez vos paramètres de migration vers un domaine dans Profwiz.config. Pour enregistrer vos paramètres de migration vers un domaine, lancez le Kit de déploiement. Consultez le chapitre [Démarrer](#) de ce guide
2. Générez un script de migration. Si vous souhaitez automatiser les migrations de postes de travail, générez un script, de nouveau en utilisant le Kit de déploiement. Voir [Automatiser les migrations dans l'entreprise](#).
3. Testez le processus de migration.
4. Déployez les fichiers de migration. Copiez les fichiers de migration du dossier “Fichiers de déploiement” vers un partage réseau. Modifiez vos scripts de connexion utilisateurs pour lancer le script de migration, ou créez une stratégie de groupe (GPO) pour lancer le script de migration.
4. Testez la solution déployée.
6. Migrez des machines.

Si vous souhaitez simplement migrer des postes de travail de manière interactive, consultez la section [Migrer des profils utilisateur avec User Profile Wizard](#)

Si vous cherchez à “pousser” des migrations depuis une seule machine administrateur, consultez la section [Pousser des migrations et la console de ligne de commande](#)

## Démarrer

*Utilisez le Kit de déploiement pour enregistrer vos paramètres de migration de domaines*



Les réglages nécessaires pour que User Profile Wizard procède à la migration des postes de travail et des profils sont enregistrés dans le fichier **Profwiz.config**.

Profwiz.config est un fichier xml standard. Vous pouvez l'éditer dans Notepad ou tout éditeur de votre choix. Toutefois, le moyen le plus facile de regrouper les réglages requis par User Profile Wizard est de lancer le Kit de déploiement de User Profile Wizard.

Le Kit de déploiement de User Profile Wizard est disponible à partir du menu Démarrer : Démarrer->Tous les programmes->ForensiT->User Profile Wizard 3.5->Kit de déploiement de User Profile Wizard.

Vous n'avez *pas* à utiliser le Kit de déploiement pour pouvoir utiliser User Profile Wizard, mais si vous n'enregistrez pas vos paramètres dans le fichier Profwiz.config, vous devrez les saisir à chaque fois que vous voudrez migrer une machine.

Dans cette partie, nous parcourons les réglages de base requis pour l'installation et l'exécution de User Profile Wizard. Nous reviendrons sur les réglages plus avancés dans "Créer des scripts de migration dans l'entreprise" plus tard dans ce guide de l'utilisateur.

## Étape 1 - Accueil



Lorsque vous démarrez le Kit de déploiement de User Profile Wizard, la première chose qui s'affiche est la page d'accueil. Cliquez sur **Suivant** pour continuer.

## Étape 2 – Fichier de configuration



La première chose que le Kit de déploiement vous demande, c'est si vous souhaitez créer un nouveau fichier de configuration ou modifier un fichier existant. Pour

ForensiT User Profile Wizard Deployment Kit - Step 2 of 12

**Config File**  
Choose a config file option

What would you like to do?

- Create new config file
- Edit an existing config File

Enter the Profwiz.config file path:  
\\ForensiT\User Profile Wizard 3.5\Deployment Files\Profwiz.config

Create a migration script

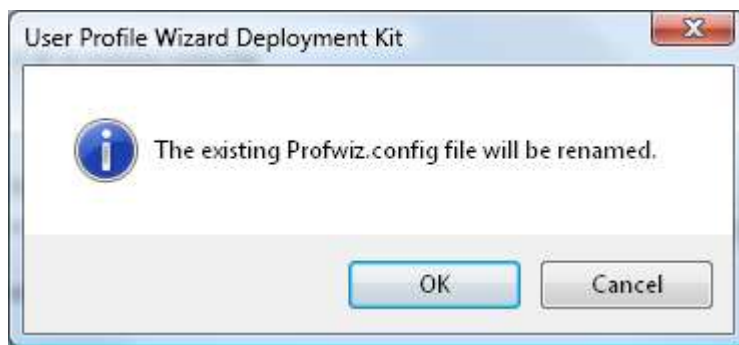
< Back    Next >    Cancel

commencer, choisissez “Créer un nouveau fichier de configuration”

L'étape 2 vous donne aussi la possibilité de créer un script de migration. Pour plus de détails sur cette procédure, consultez la section “[Automatiser les migrations dans l'entreprise](#)” ultérieurement dans ce guide. Pour l'instant, nous allons décocher cette option. Cliquez sur **Suivant** pour continuer.

## D É M A R R E R

Le fichier Profwiz.config que vous avez téléchargé à partir du site Internet ForensiT sera probablement déjà dans le dossier “Fichiers de déploiement”. (Consultez la section “Installation” précédemment présentée dans ce guide.) Dans ce cas, le Kit de déploiement vous avertit que le fichier d'origine sera renommé. Cliquez sur **Ok**.



Les anciens fichiers Profwiz.config sont renommés Profwiz (1).config, Profwiz (2).config, Profwiz (3).config... etc.

## Étape 3 – Informations sur le domaine

C'est ici que nous saisissons le nom du nouveau domaine.



ForensiT User Profile Wizard Deployment Kit - Step 3 of 12

**Domain Information**  
Enter information about the new domain

Enter the name of the new domain:  
OLYMPIC

Join Domain  
 Force Join

Ici, les options sont “Se connecter au domaine” et “Forcer la connexion”.

**Se connecter au domaine** indique à User Profile Wizard de connecter le poste de travail au nouveau domaine. En général, c'est ce que vous voudrez faire, cette case est donc cochée par défaut.

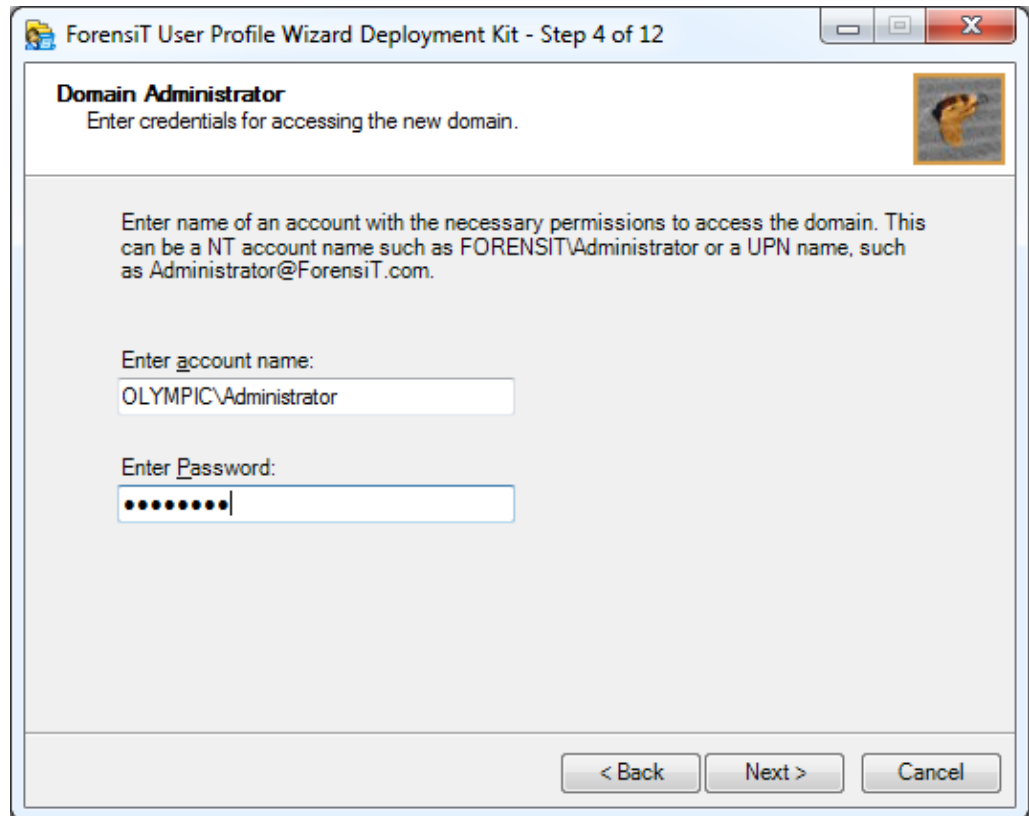
**Forcer la connexion** indique à User Profile Wizard de connecter le poste de travail au nouveau domaine *même s'il est déjà connecté* au domaine. Cette option est utile si vous remplacez un domaine par un autre ayant le même nom.

Cliquez sur **Suivant** pour continuer.

## Étape 4 – Administrateur du domaine



User Profile Wizard doit savoir quels nom d'utilisateur et mot de passe vous souhaitez utiliser pour connecter vos postes de travail au nouveau domaine. Saisissez-les ici. Le mot de passe sera crypté quand il sera stocké dans le fichier Profwiz.config.



ForensiT User Profile Wizard Deployment Kit - Step 4 of 12

**Domain Administrator**  
Enter credentials for accessing the new domain.

Enter name of an account with the necessary permissions to access the domain. This can be a NT account name such as FORENSIT\Administrator or a UPN name, such as Administrator@ForensiT.com.

Enter account name:  
OLYMPIC\Administrator

Enter Password:  
●●●●●●●●●●

< Back    Next >    Cancel

Cliquez sur **Suivant** pour continuer.

## Étape 5 – Information sur les postes de travail



L'Étape 5 vous permet de préciser deux options supplémentaires pour connecter vos postes de travail au nouveau domaine.

**Saisir AdsPath** vous permet de préciser où vous souhaitez créer l'objet Poste de travail dans l'arborescence de votre Active Directory. Pour parcourir l'arborescence de l'Active Directory, cliquez sur **Parcourir...** Vous pourrez alors sélectionner le conteneur de votre choix. (Voir ci-dessous.)

**Utiliser le fichier de consultation pour obtenir de nouveaux noms d'ordinateur** vous permet de renommer le poste de travail quand il est connecté au domaine. Nous traiterons de ce point dans la section "[Automatiser les migrations dans l'entreprise](#)" plus tard dans ce guide.

Cliquez sur **Suivant** pour continuer.

**D É M A R R E R**



## Étape 6 – Domaine existant



Dans l'Étape 6, nous indiquons à User Profile Wizard le nom du domaine à partir duquel nous effectuons la migration. Si vous réalisez une migration à partir d'un réseau Novell ou d'un groupe de travail, vous devez juste répondre **Non** ; sinon, saisissez le nom du domaine existant.

ForensiT User Profile Wizard Deployment Kit - Step 6 of 12

**Existing Domain**  
Enter existing domain information.

Are you migrating from an existing Windows domain?

Yes  
 No

Enter existing domain name:  
TITANNIC

Accounts to Migrate

Migrate all matching account profiles.  
 Only migrate logged on user

< Back    Next >    Cancel

En bas de la page, vous pouvez choisir de migrer un profil unique ou tous les profils sur le poste de travail.

**Attention**, vous ne pouvez pas migrer tous les profils si vous exécutez User Profile Wizard en mode GUI.

Cliquez sur **Suivant** pour continuer.

## Étape 7 – Options du compte utilisateur

L'Étape 7 vous permet de définir différentes options liées à un compte utilisateur



existant.

**Utiliser le fichier de consultation pour obtenir de nouveaux noms de comptes** vous permet de relier le nom du compte d'un utilisateur existant au nom de domaine du nouveau compte si les noms du compte sont différents. Nous traiterons de ce point dans la section “[Automatiser les migrations dans l'entreprise](#)” plus tard dans ce guide.

**Ne pas établir de nouveau compte en tant que connexion par défaut** signifie que User Profile Wizard ne modifiera pas les identifiants de connexion par défaut du poste de travail pour le domaine du nouveau compte.

**Désactiver le compte utilisateur existant après la migration** désactive un compte local si vous effectuez une migration depuis Novell ou un groupe de travail.

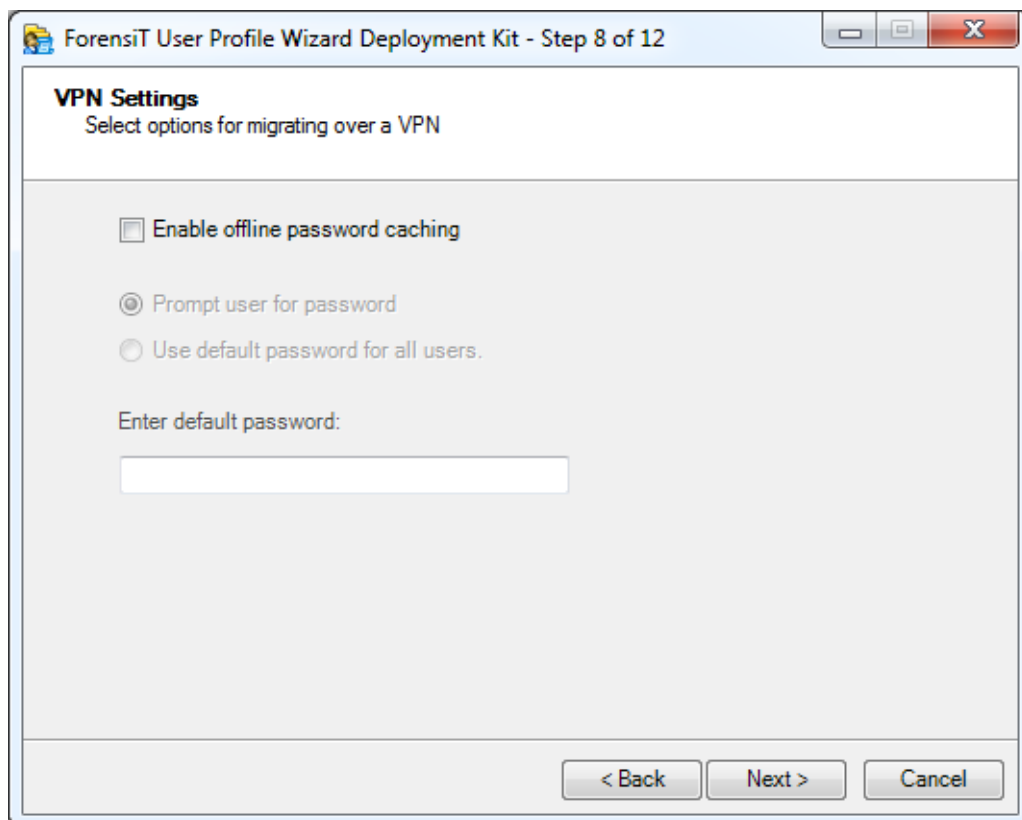
**Supprimer le compte utilisateur existant après la migration** supprime un compte local si vous effectuez une migration depuis Novell ou un groupe de travail.

**D É M A R R E R**

Cliquez sur **Suivant** pour continuer.

## Étape 8 – Réglages VPN

L'Étape 8 vous permet d'enregistrer les réglages liés à une migration sur un réseau VPN. Nous reviendrons sur ce point dans la section "[Automatiser les migrations dans l'entreprise](#)" plus tard dans ce guide.



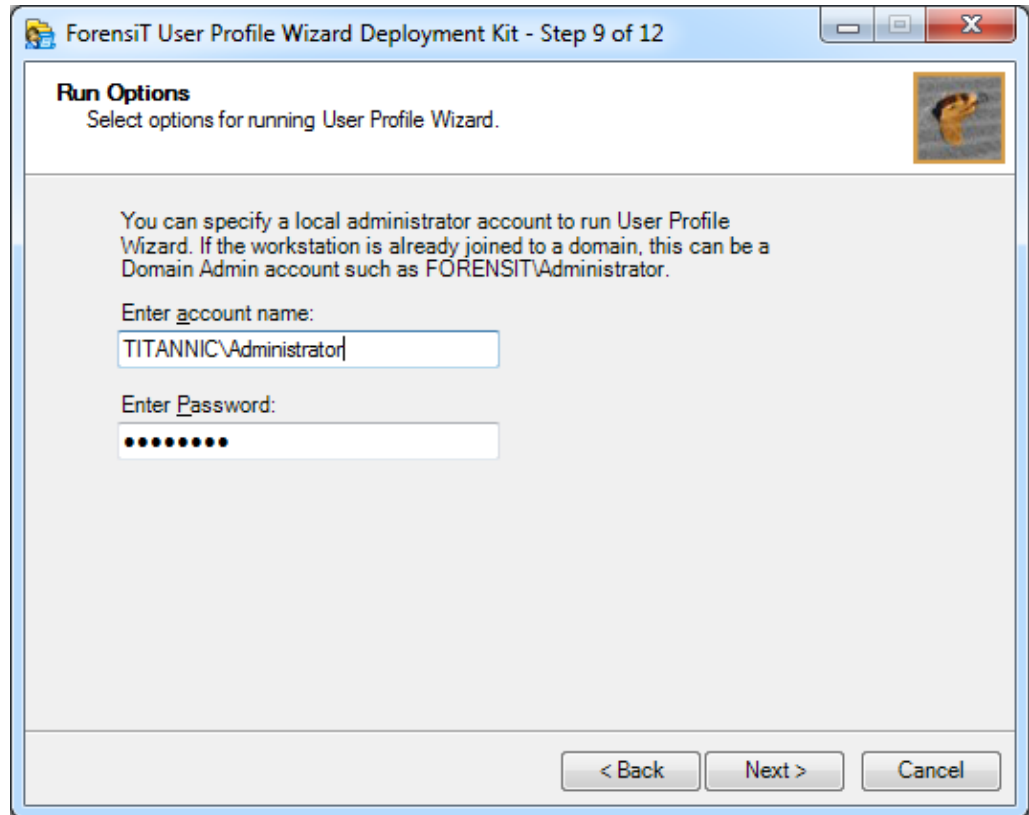
The screenshot shows a window titled "ForensiT User Profile Wizard Deployment Kit - Step 8 of 12". The main content area is titled "VPN Settings" and contains the instruction "Select options for migrating over a VPN". There are three radio button options: "Enable offline password caching" (unchecked), "Prompt user for password" (checked), and "Use default password for all users." (unchecked). Below these options is a text input field labeled "Enter default password:". At the bottom right of the window are three buttons: "< Back", "Next >", and "Cancel".

## Étape 9 – Options d'exécution



User Profile Wizard doit être exécuté avec les références définies par l'administrateur sur le poste de travail qui est migré. Si vous migrez le poste de travail à distance, User Profile Wizard devra connecter la machine en utilisant les références définies par l'administrateur pour la machine distante.

Saisissez les références définies par l'administrateur ici.



ForensiT User Profile Wizard Deployment Kit - Step 9 of 12

**Run Options**  
Select options for running User Profile Wizard.

You can specify a local administrator account to run User Profile Wizard. If the workstation is already joined to a domain, this can be a Domain Admin account such as FORENSIT\Administrator.

Enter account name:

Enter Password:

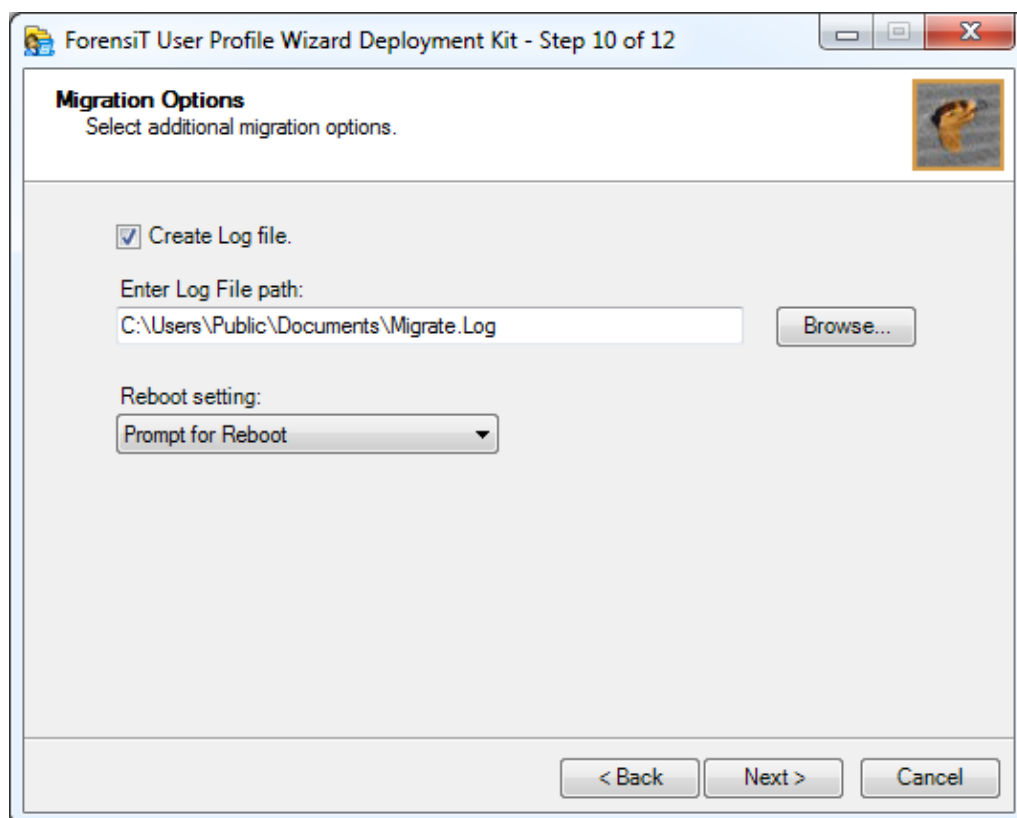
< Back    Next >    Cancel

Cliquez sur **Suivant** pour continuer.

## Étape 10 – Options de migration



L'Étape 10 vous permet de préciser des options de migration supplémentaires. Nous reviendrons sur ce point dans la section “[Automatiser les migrations dans l'entreprise](#)”



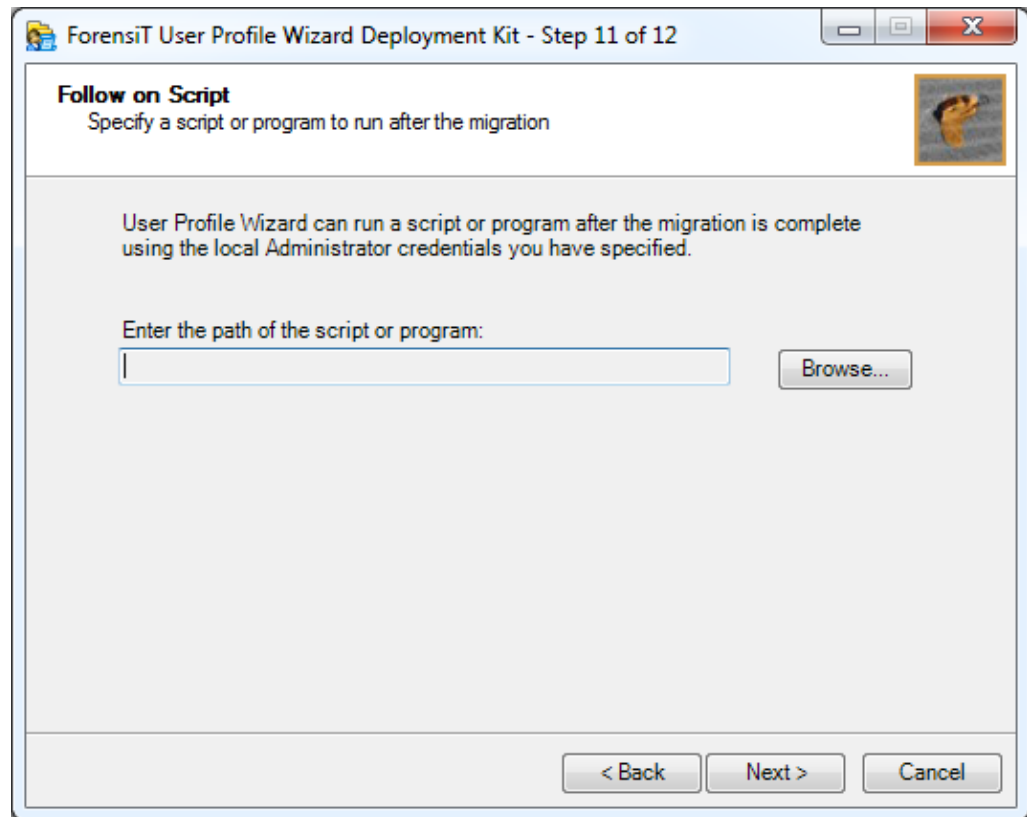
plus tard dans ce guide

Cliquez sur **Suivant** pour continuer.

## Étape 11 – Suivre l'exécution du script



User Profile Wizard offre la possibilité d'exécuter tout script Windows ou fichier exécutable dans le contexte de sécurité du compte de l'administrateur local que vous



avez stipulé à l'Étape 9.

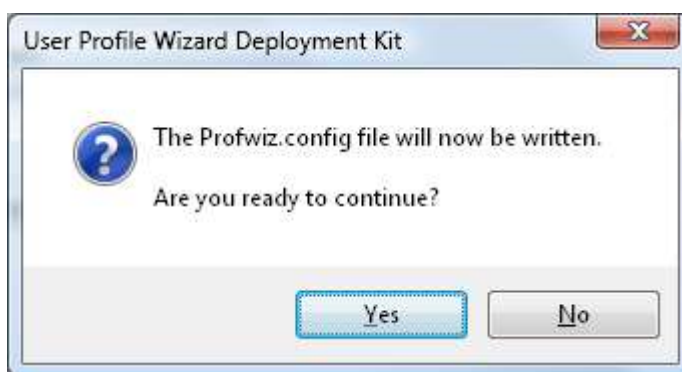
L'Étape 10 vous permet de spécifier le code "de suivi" supplémentaire que vous souhaitez exécuter. Nous reviendrons sur ce point dans la section "[Automatiser les migrations dans l'entreprise](#)" plus tard dans ce guide

Cliquez sur **Suivant** pour continuer.

## Félicitations !



Vous avez terminé. Quand vous cliquez sur Suivant à l'Étape 10, le Kit de déploiement vous indiquera qu'il est prêt à écrire le fichier de configuration.



Cliquez sur **Oui**.



## Que venons-nous de faire ?



En exécutant le Kit de déploiement, nous avons transmis les informations et réglages requis pour migrer les postes de travail et les profils vers le fichier Profwiz.config. Si vous ouvrez le fichier Profwiz.config, il apparaîtra ainsi :

```
<?xml version="1.0" encoding="UTF-8" standalone="yes"?>
<ForensiTUserprofilWizard xmlns="http://www.ForensiT.com/schemas">
  <Paramètres>
    <!--Options d'exécution du User Profile Wizard 3.5 de ForensiT -->
    <!-- Notez que les options définies ici sont annulées par les paramètres transmis
dans la ligne de commande -->
    <Domain>OLYMPIC</Domain>
    <AdsPath>OU=Workstations,OU=Office,DC=olympic,DC=forensit,DC=com</AdsPath>
    <ForceJoin>False</ForceJoin>
    <NoJoin>False</NoJoin>
    <NoDefault>False</NoDefault>
    <Delete>False</Delete>
    <Disable>False</Disable>

    <!-- Réglages de l'Édition Entreprise -->
    <DomainAdmin>OLYMPIC\Administrator</DomainAdmin>
    <DomainPwd>0139658C5B01FD082AB59CCB4A71FA4AFCF73AB0CBADBF8B</DomainPwd>
    <LocalAdmin>TITANNIC\Administrator</LocalAdmin>
    <LocalPwd>69287030AEA9626A5785E58701993716</LocalPwd>
    <Key>W!n87cM=x</Key>
    <Silent>False</Silent>
    <NoMigrate>False</NoMigrate>
    <NoReboot>False</NoReboot>
    <RemoveAdmins></RemoveAdmins>
    <MachineLookupFile></MachineLookupFile>
    <Log>C:\Users\Public\Documents\Migrate.Log</Log>
    <RunAs></RunAs>
    <Hash></Hash>

    <!-- Réglages pour migrer tous les profils -->
    <All>False</All>
    <OldDomain>TITANNIC</OldDomain>
    <UserLookupFile></UserLookupFile>
    <Exclude></Exclude>

    <!-- Réglages avancés -->
    <Persist>False</Persist>
    <NoGUI>False</NoGUI>
    <SkipOnExistingprofil>False</SkipOnExistingprofil>
    <SkipOnDisabledAccount>False</SkipOnDisabledAccount>
    <Shareprofil>False</Shareprofil>
    <RenameprofilFolder>False</RenameprofilFolder>
    <ProtocolPriority></ProtocolPriority>
    <DC></DC>
    <Copyprofil>False</Copyprofil>
    <DeepScan>1</DeepScan>

    <!-- Réglages du VPN -->
    <VPN>True</VPN>
    <DefaultUserPwd></DefaultUserPwd>
  </Paramètres>
```

## D É M A R R E R

Nous reviendrons sur chacun de ces éléments du fichier config plus tard, mais nous espérons que vous reconnaissez les informations que nous avons saisies : les éléments concernant le `<domaine>` portent le nom du nouveau domaine saisi à l'Étape 3 ; les éléments concernant le `<AdsPath>` précisent le conteneur du système d'annuaire Active Directory où l'objet Poste de travail sera créé, qui a été sélectionné lors de l'Étape 5 ; les éléments concernant `<DomainAdmin>` et `<DomainPwd>` portent les identifiants du nouveau domaine – avec le mot de passe maintenant crypté– saisis à l'Étape 4, etc.

Maintenant que nous avons enregistré les réglages, le moment est venu d'exécuter User Profile Wizard.

## Migration des Profils utilisateurs grâce à User Profile Wizard

*Ce chapitre vous indiquera comment utiliser Wizard pour migrer un profil utilisateur existant et permettre ainsi son utilisation par le compte de l'utilisateur du nouveau domaine.*



Dans ce chapitre, nous exécuterons User Profile Wizard de manière interactive en mode GUI en utilisant les réglages définis dans le fichier Profviz.config que nous avons créé dans le chapitre précédent. Vous avez sauté le chapitre précédent et êtes venu(e) ici directement ? Pas de problème – vous n'avez qu'à entrer les réglages au fur et à mesure.

La migration d'un poste de travail grâce à l'interface utilisateur graphique de User Profile Wizard *est vraiment simple*. Vous pouvez l'effectuer en quelques clics.



### Accueil

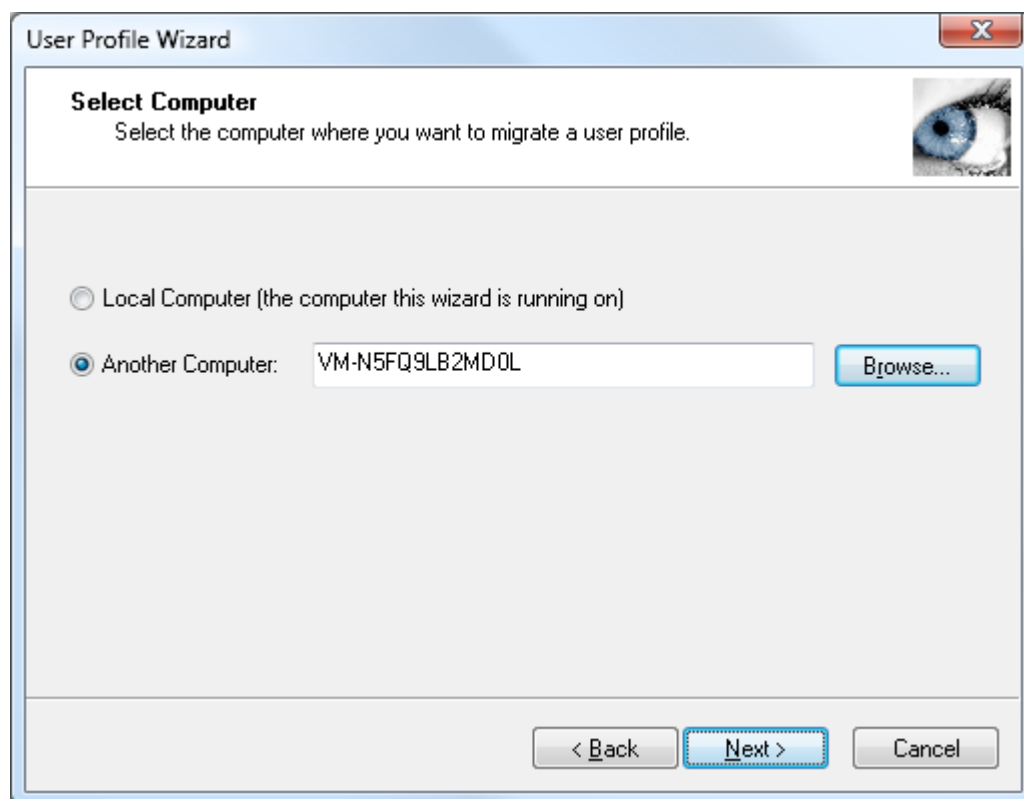
Quand vous démarrez User Profile Wizard, la première chose qui s'affiche est la page d'accueil.

Cliquez sur **Suivant** pour continuer.

### Sélectionner un ordinateur

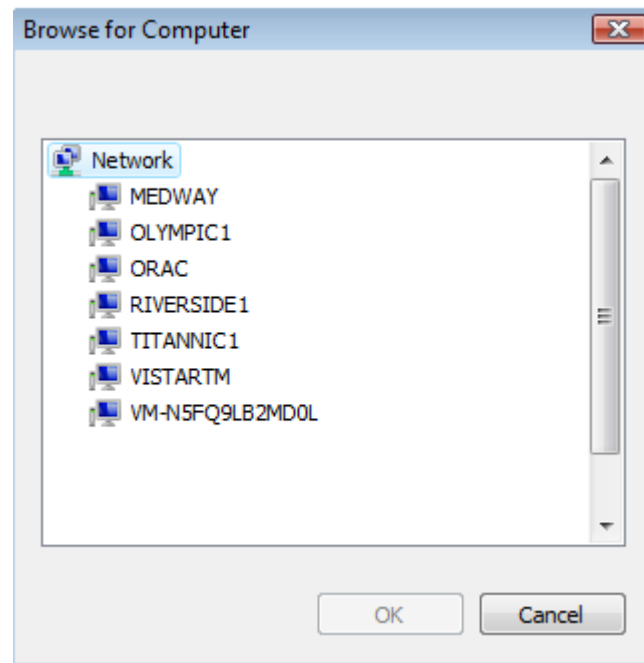


La première option dont vous disposez permet de choisir le poste de travail que vous souhaitez migrer. Cela peut être l'ordinateur local – l'ordinateur sur lequel User Profile Wizard est exécuté – ou un autre ordinateur sur le réseau.



Vous pouvez saisir le nom d'un ordinateur directement dans la case Éditer, ou cliquer sur **Parcourir...** pour chercher une machine sur le réseau.

## MIGRER LES PROFILS UTILISATEUR



Cliquez sur **Suivant** pour continuer.

User Profile Wizard va maintenant tenter de se connecter au poste de travail.



Si vous avez enregistré des références Administrateur pour le poste de travail dans le fichier Profwiz.config file, User Profile Wizard utilisera ces références pour se connecter au poste de travail. Si vous ne l'avez pas fait, ou si les références du fichier Profwiz.config ne sont pas valides, on vous demandera :

## MIGRER LES PROFILS UTILISATEUR



The image shows a standard Windows dialog box with a title bar that reads "Enter Username and Password" and a close button (X) in the top right corner. The main text inside the dialog box says: "Enter the DOMAIN\user name and password of an account with permission to access VM-N5FQ9LB2MD0L." Below this text are two input fields: the first is labeled "Name:" and the second is labeled "Password:". At the bottom right of the dialog box are two buttons: "OK" and "Cancel".



## Informations sur les comptes utilisateur

Sur cette page, vous saisissez les informations concernant le nouvel utilisateur auquel on autorisera l'accès à un profil existant.

**User Profile Wizard**

**User Account Information**  
Specify the domain and account name for the user you would like to use the profile.

Enter the domain:  
OLYMPIC

Join Domain

Enter the account name:  
jsmith

Set as default logon

< Back   Next >   Cancel

### Saisir le domaine

Saisir le domaine du compte utilisateur auquel on autorisera l'accès au profil existant.

S'il y a un <domaine> configuré dans le fichier Profwiz.config, le nom du domaine apparaîtra dans la liste déroulante "Saisir le domaine". Si votre machine est déjà connectée à un domaine, le nom du domaine apparaîtra également dans la liste déroulante.

Si le champ "Saisir le domaine" est vierge, et que vous connectez votre machine à un nouveau domaine, tapez le nom du nouveau domaine.

Vous pouvez également choisir le nom de la machine locale en cliquant sur la flèche bas. Ceci vous permettra de partager un profil avec un compte utilisateur local si vous le souhaitez.

## MIGRER LES PROFILS UTILISATEUR

### **Se connecter au domaine**

Si votre machine n'est pas déjà connectée à un domaine, ou si vous saisissez un nouveau nom de domaine, la case "Se connecter au domaine" est cochée par défaut. Décochez-la si vous ne voulez **pas** que la machine soit connectée au domaine que vous avez stipulé.

Si la machine est déjà connectée au domaine, la case "Se connecter au domaine" est remplie. Pour forcer User Profile Wizard à connecter de nouveau la machine au domaine, cliquez sur la case pour la cocher.

### **Saisir le nom du compte**

Dans la zone de texte "Saisir le nom du compte", saisissez le nom du nouveau compte utilisateur. Vous pouvez stipuler un nom de compte NT simple comme "jsmith" ou un nom de compte au format UPN (Nom de l'utilisateur principal), tel que jsmith@olympic.forensit.com.

### **Connexion par défaut**

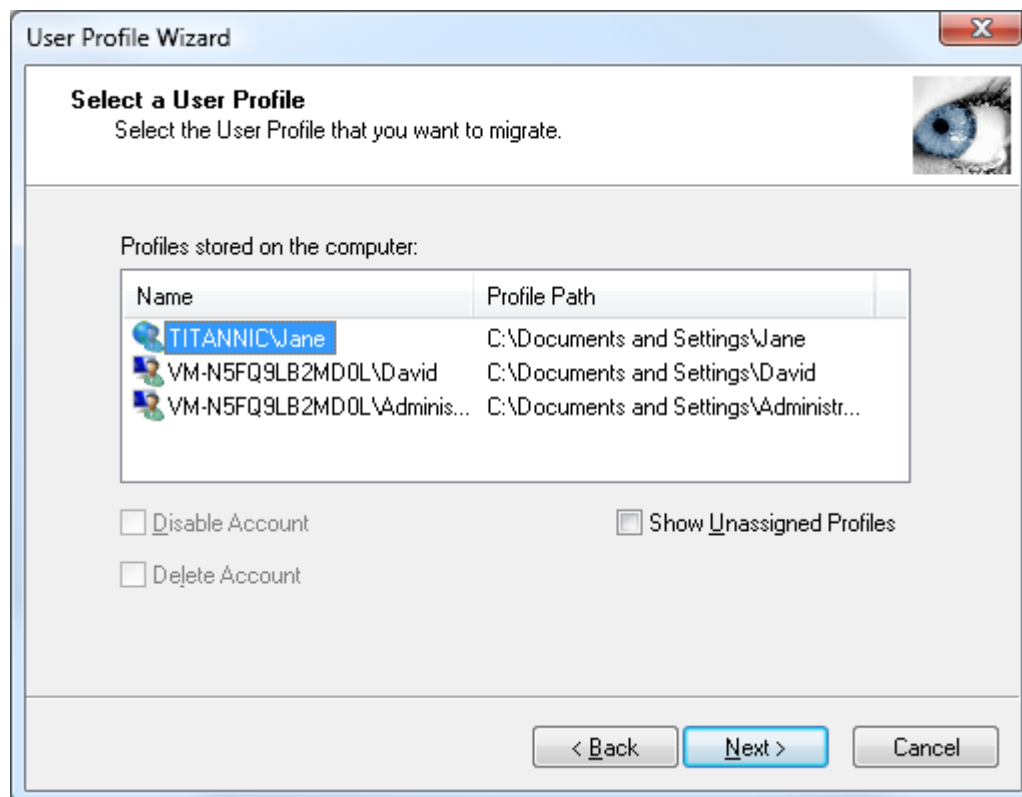
Par défaut, Wizard établira le compte que vous spécifiez comme étant la connexion par défaut sur la machine. Décochez la zone de texte "Définir comme connexion par défaut" si vous ne souhaitez pas que la connexion par défaut change.

Cliquez sur **Suivant** pour continuer.



## Sélectionner un profil utilisateur

Sur cette page, vous choisissez le profil existant pour le nouveau compte utilisateur.



User Profile Wizard liste les profils attribués à chaque compte utilisateur. Sélectionnez simplement le nom du compte de l'utilisateur dont vous souhaitez partager le profil.

### Supprimer un compte

Si le profil que vous avez sélectionné est actuellement attribué à un compte local, vous pouvez demander à Wizard de supprimer le compte, une fois la migration terminée, en cochant la case “Supprimer Compte”.

### Désactiver un compte

Si le profil que vous avez sélectionné est actuellement attribué à un compte local, vous pouvez demander à Wizard de désactiver le compte, une fois la migration terminée, en cochant la case "Désactiver Compte".

### Profils non attribués

User Profile Wizard liste le profil actuellement attribué, c'est-à-dire le profil dont se sert actuellement chaque utilisateur. Attention, ce n'est pas forcément le profil d'origine de l'utilisateur.

Admettons, par exemple, que Jane quitte votre organisation et qu'Alice reprenne son poste. Il a été décidé qu'après exécution de User Profile Wizard, le profil de Jane serait attribué à Alice. Alice, toutefois, s'est déjà connectée sur la machine de Jane et a déjà un profil.

Qu'advient-il du profil d'Alice ? La réponse est rien. Le profil est conservé sur la machine, mais il ne sera utilisé par personne, il est "non attribué". Pour lister ces profils non attribués, cochez la case "Montrer Profils non attribués". La première fois que vous procédez à cette opération, vous obtenez un message d'alerte. En effet, les profils sont parfois altérés de telle manière que Windows est incapable de les lire. Quand cela arrive, Windows crée un nouveau profil pour un utilisateur. Si vous regardez dans l'annuaire des profils, en général sous "Documents and Settings", vous voyez parfois des dossiers de profils avec des noms comme USER.DOMAIN. Ce sont des profils créés par Windows car Windows ne peut pas lire le profil d'origine de l'utilisateur. De toute évidence, il faut éviter d'utiliser un profil altéré, et User Profil Wizard vous met en garde contre cette possibilité.

User Profile Wizard liste les profils non attribués avec l'icône de l'utilisateur inconnu. Il liste également les profils pour les comptes utilisateur qui ont été supprimés de la machine. Dans ce cas, le nom réel de l'utilisateur n'est pas disponible et vous voyez uniquement l'identificateur de sécurité (SID) du compte utilisateur.

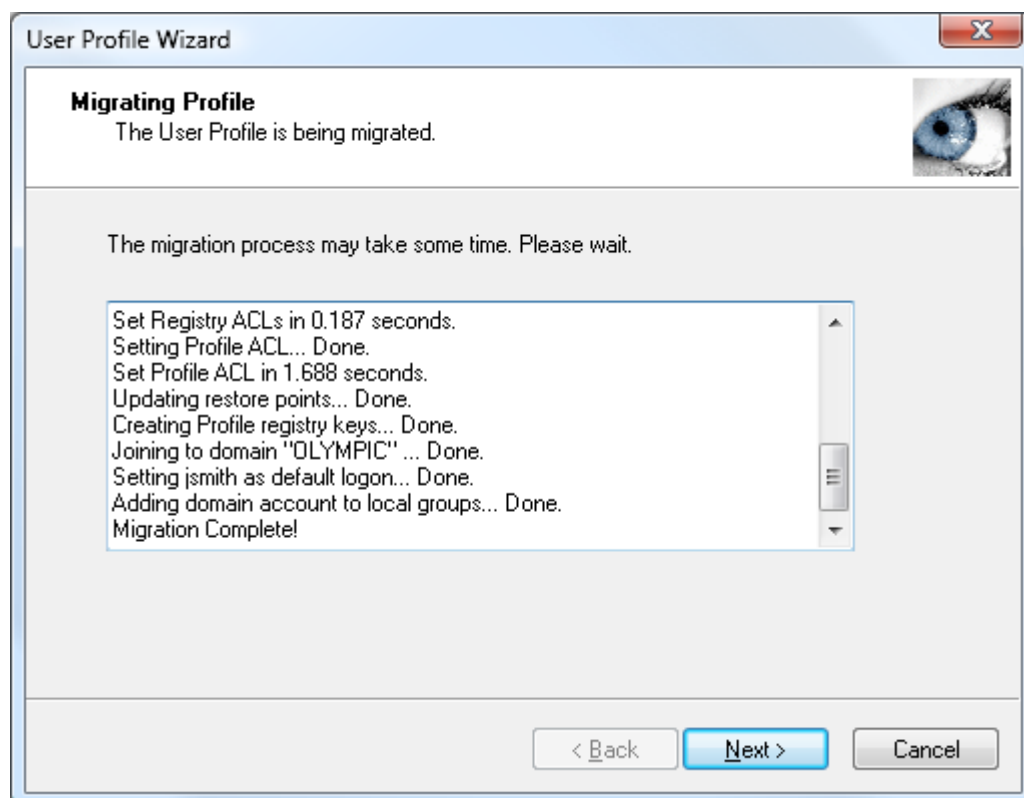
User Profile Wizard essaie toujours de résoudre le domaine et le compte associés à un profil spécifique. Toutefois, ce n'est pas toujours possible - par exemple, si un domaine n'est plus disponible sur le réseau. Dans ce cas, vous devriez arriver à trouver le profil que vous souhaitez partager en consultant le chemin de profil.

Quand vous êtes prêt(e), cliquez sur **Suivant** pour continuer



## Migrer les profils utilisateurs

Dès que vous cliquez sur Suivant, le processus de configuration démarre. User Profile Wizard mettra à jour la fenêtre de travail à chaque étape.



Si vous connectez votre machine au domaine – et que vous n'avez pas enregistré les références du domaine dans le fichier Profwiz.config - un nom d'utilisateur et un mot de passe vous seront demandés avec les autorisations requises.

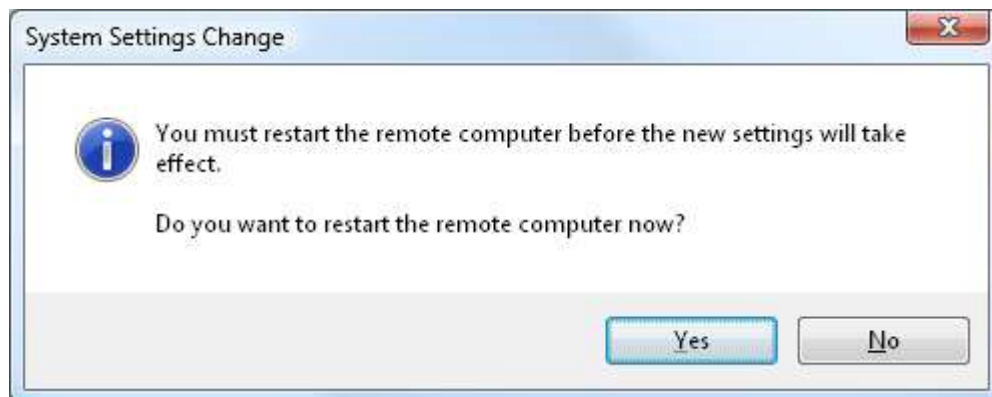
Une fois la configuration terminée, cliquez sur **Suivant**.



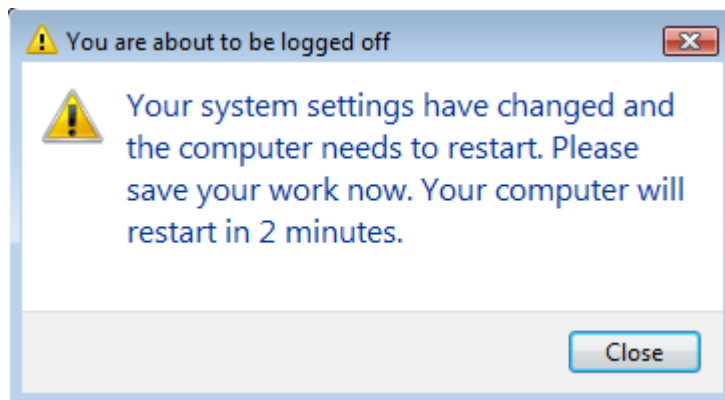
## Félicitations !

Vous avez terminé. Si vous avez rencontré des problèmes, cliquez sur **Retour** et chercher les erreurs sur la fenêtre de travail. Cliquez sur **Terminer** pour fermer Wizard.

Si Wizard a connecté une machine au domaine que vous avez spécifié, on vous demandera de redémarrer votre ordinateur.



Si quelqu'un est connecté à l'ordinateur distant et que vous cliquez sur "Oui", il ne pourra pas empêcher sa machine de redémarrer.



# Automatiser les migrations dans l'entreprise

*Ce chapitre traite de l'automatisation des migrations dans l'entreprise en utilisant l'écriture de script et des fonctions plus avancées pour la migration des postes de travail et des profils.*

## Introduction



Dans le précédent chapitre, nous avons vu combien il était facile de migrer un poste de travail en utilisant User Profile Wizard en mode GUI (Interface Utilisateur Graphique). Cependant, si vous devez migrer un grand nombre de machines – des centaines, milliers, ou dizaines de milliers - il n'est pas pratique d'exécuter Wizard manuellement pour migrer chaque poste de travail.

User Profile Wizard 3.5 a été conçu dès le départ pour automatiser les migrations de postes de travail. Dans ce chapitre, nous verrons combien cette opération est facile à réaliser. Nous reviendrons également sur certains des réglages les plus avancés que nous n'avons pas traités dans le chapitre “Démarrer” :

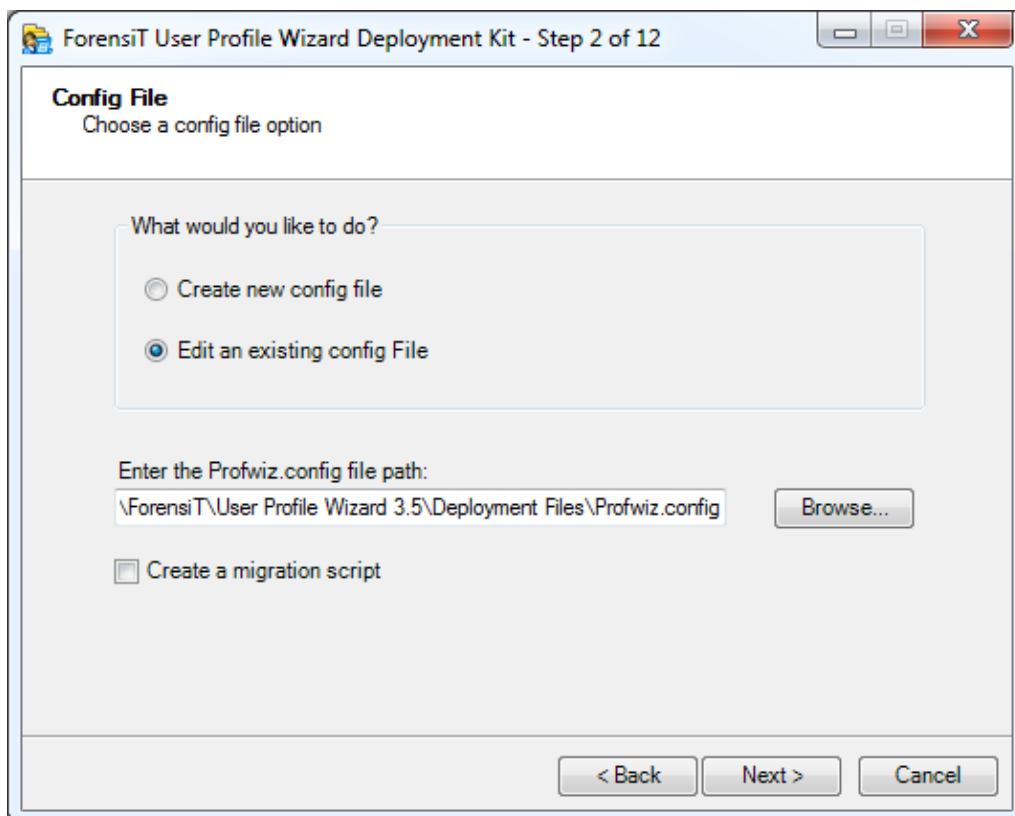
- Migrer tous les profils du poste de travail
- Relier les comptes utilisateurs aux nouveaux noms de compte du domaine
- Renommer les postes de travail
- Migrer sur un réseau VPN
- Exécuter un code supplémentaire en toute sécurité

Pour migrer les postes de travail, nous utiliserons un script de migration, généré par le Kit de déploiement, qui sera appelé quand l'utilisateur se connectera avec son compte utilisateur existant. Ici, le scénario est le suivant : après la connexion de l'utilisateur au domaine existant, le script de migration appellera User Profile Wizard qui migrera tous les profils utilisateurs sur la machine et la connectera au nouveau domaine. Puis, la machine redémarrera, et l'utilisateur se connectera au nouveau domaine avec son nouveau compte du domaine.

## Retour du Kit de déploiement



La première chose que nous ferons, c'est modifier le fichier Profwiz.config que nous avons créé dans le chapitre “Démarrer” précédemment. Pour ce faire, nous exécuterons de nouveau le Kit de déploiement de User Profile Wizard. Nous pourrions simplement modifier le fichier Profwiz.config manuellement, mais ceci est



plus facile. De plus, cette fois, nous créerons un script de migration.

Par défaut, le Kit de déploiement va chercher le fichier Profwiz.config dans le dossier “Fichiers de déploiement”, ainsi nous devons simplement choisir “Éditer un fichier de configuration existant” et cliquer sur **Suivant**.

Le Kit de déploiement lit les réglages déjà configurés, donc il ne reste qu'à cliquer sur Suivant à l'Étape 3 et à l'Étape 4.

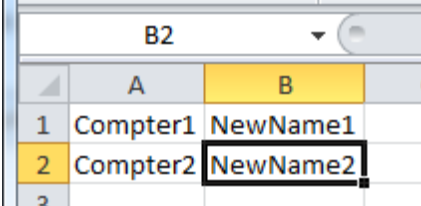
## Renommer des postes de travail

User Profile Wizard peut renommer des postes de travail quand ils sont connectés à un domaine. Pour ce faire, Wizard doit être capable de relier l'ancien nom de l'ordinateur à son nouveau nom. Il le fait en cherchant l'ancien nom de l'ordinateur dans un fichier de "consultation".

Un fichier de consultation est simplement un fichier de texte simple séparé par des virgules. Les noms d'ordinateurs sont listés dans un fichier de consultation comme suit :

```
Computer1,NewName1  
Computer2, NewName2
```

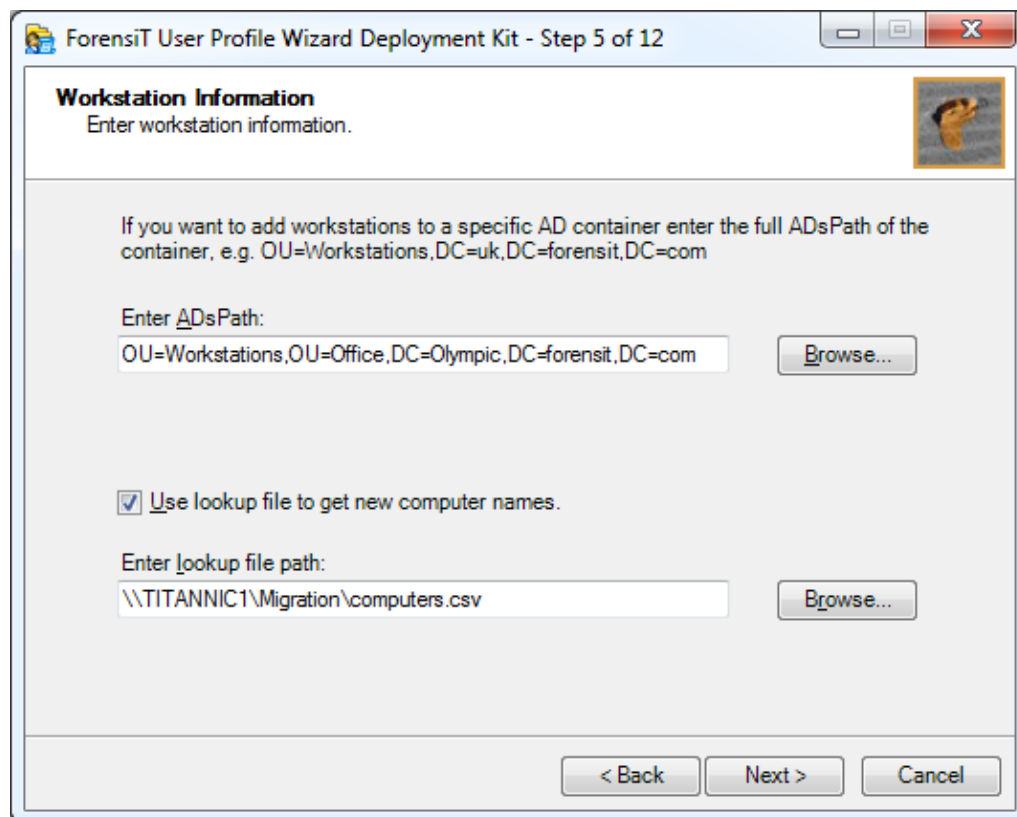
**Attention**, si vous utilisez Excel pour créer un fichier .csv, mettez l'ancien nom et le nouveau nom dans différentes colonnes :



	A	B
1	Compter1	NewName1
2	Compter2	NewName2

Enregistrez en "CSV (valeurs séparées par des virgules) (\*.csv)"

Nous pouvons préciser le fichier de consultation lors de l'Étape 5 au moment d'exécuter le Kit de déploiement.



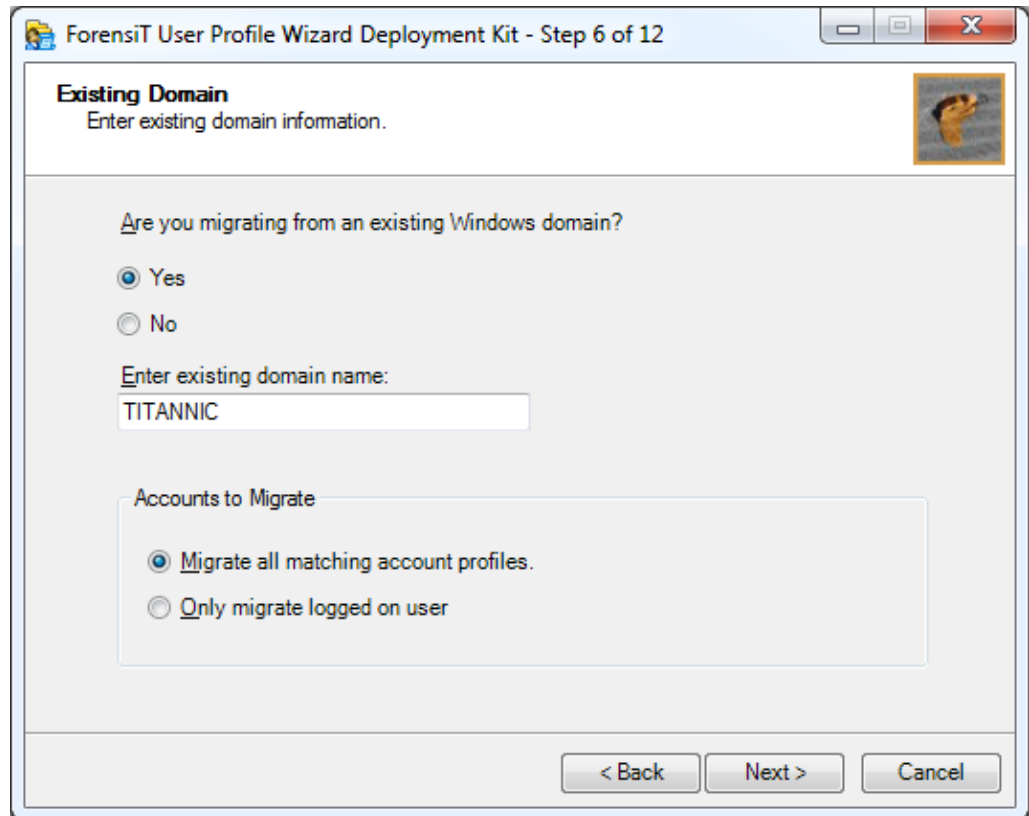
L'emplacement du fichier de consultation dépend de la machine sur laquelle User Profile Wizard est exécuté. Ainsi, si vous migriez une machine distante, le fichier de consultation pourrait se trouver sur votre disque dur.

Dans notre exemple, toutefois, nous souhaitons pouvoir exécuter User Profile Wizard à partir d'un script. Dans ce cas, nous devons placer le fichier de consultation dans un endroit accessible à chacun, et le placerons donc sur un partage réseau de l'ancien domaine.

**Remarque :** En général, vous devez toujours utiliser un chemin d'accès UNC pour spécifier un partage réseau, non pas un lecteur mappé tel que P:\Share. La raison est simple : si User Profile Wizard est exécuté en utilisant les références Administrateur, le lecteur ne sera pas mappé pour le compte utilisateur Administrateur.

## Migration de tous les utilisateurs

User Profile Wizard peut migrer tous les profils sur un poste de travail. Dans le Kit de déploiement, il faut simplement sélectionner "Migrer tous les profils de compte correspondants"



ForensiT User Profile Wizard Deployment Kit - Step 6 of 12

**Existing Domain**  
Enter existing domain information.

Are you migrating from an existing Windows domain?

Yes  
 No

Enter existing domain name:  
TITANNIC

Accounts to Migrate

Migrate all matching account profiles.  
 Only migrate logged on user

< Back   Next >   Cancel

## Renommer les comptes utilisateur

Il est possible que lors de la migration vers votre nouveau domaine, vos utilisateurs aient de nouveaux noms de comptes. Tout comme User Profile Wizard peut relier d'anciens noms de postes de travail à de nouveaux noms de postes de travail, il peut relier d'anciens noms de comptes utilisateur à de nouveaux noms de comptes utilisateur.

Un fichier de consultation est simplement un fichier de texte simple séparé par des virgules. Les noms d'utilisateur sont listés dans un fichier de consultation comme suit :

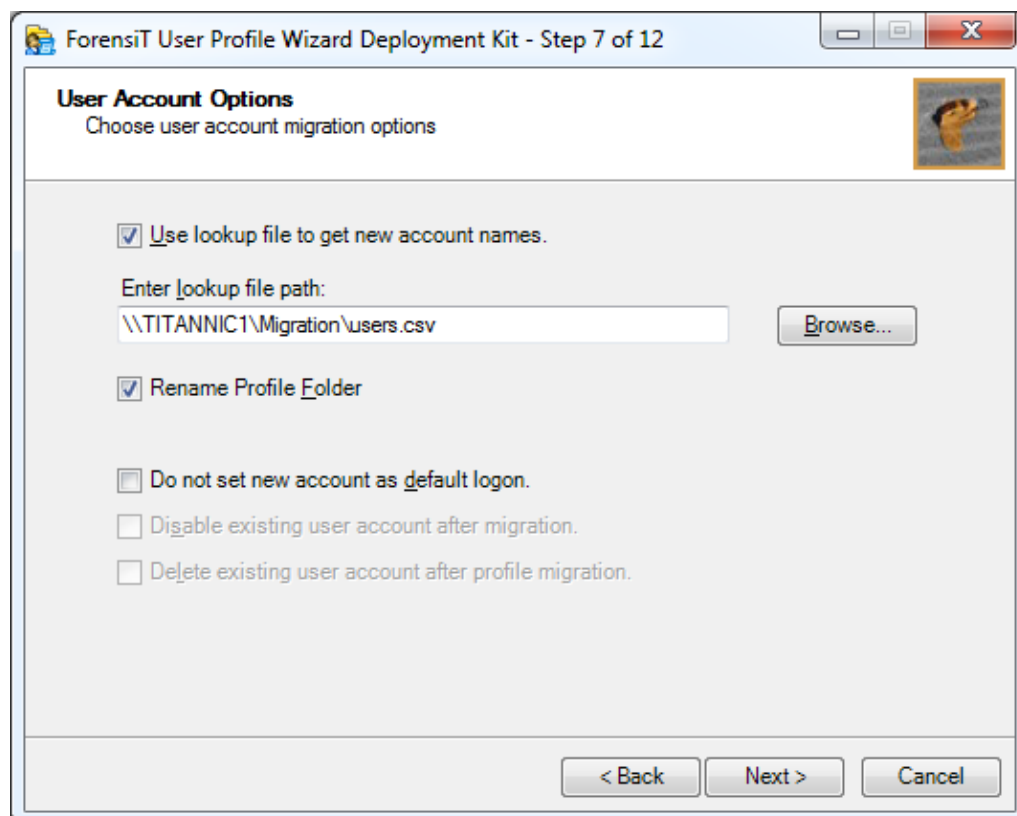
```
Username1,NewUser1
Username2, NewUser2
```

**Attention**, si vous utilisez Excel pour créer un fichier .csv, mettez l'ancien nom et le nouveau nom dans différentes colonnes :

	A	B
1	Username1	NewUser1
2	Username1	NewUser2

Enregistrez en “CSV (valeurs séparées par des virgules) (\*.csv)”

Nous saisissons le chemin d'accès au fichier de consultation du compte utilisateur à



l'Étape 7 du Kit de déploiement.

## Renommer le dossier de profils

Par défaut, le nom d'un dossier de profils d'un utilisateur sera le nom de son compte. Par exemple, le profil de Jane sera en règle générale : C:\Utilisateurs\Jane sur Windows Vista, ou C:\Documents and Settings\Jane sur Windows XP. Si le nom du compte de Jane change quand son poste de travail est migré vers un nouveau domaine, il peut être utile – à des fins d'assistance - de changer le nom de son dossier de profils par le nouveau nom de son compte utilisateur. Par exemple, son dossier de profils pourrait être renommé : C:\Utilisateurs\JSmith ou C:\Documents and Settings\JSmith.

User Profile Wizard peut renommer le dossier de profils pour nous quand le profil est migré. Pour définir cette option grâce au Kit de déploiement, il suffit juste de cocher la case **Renommer le dossier de profils** à l'Étape 7.

**Vous devez faire attention lorsque vous choisissez de renommer les dossiers de profils. D'anciennes applications enregistrent le chemin d'accès au profil et peuvent ne plus fonctionner si le nom du dossier de profils est modifié. Vous**

devez toujours tester les profils renommés dans votre environnement avant de migrer les machines de vos utilisateurs avec cette option.

## Migration sur un réseau VPN

La migration sur un réseau VPN requiert une manipulation particulière. Le problème n'est pas tant la migration elle-même, mais ce qui se passe après.

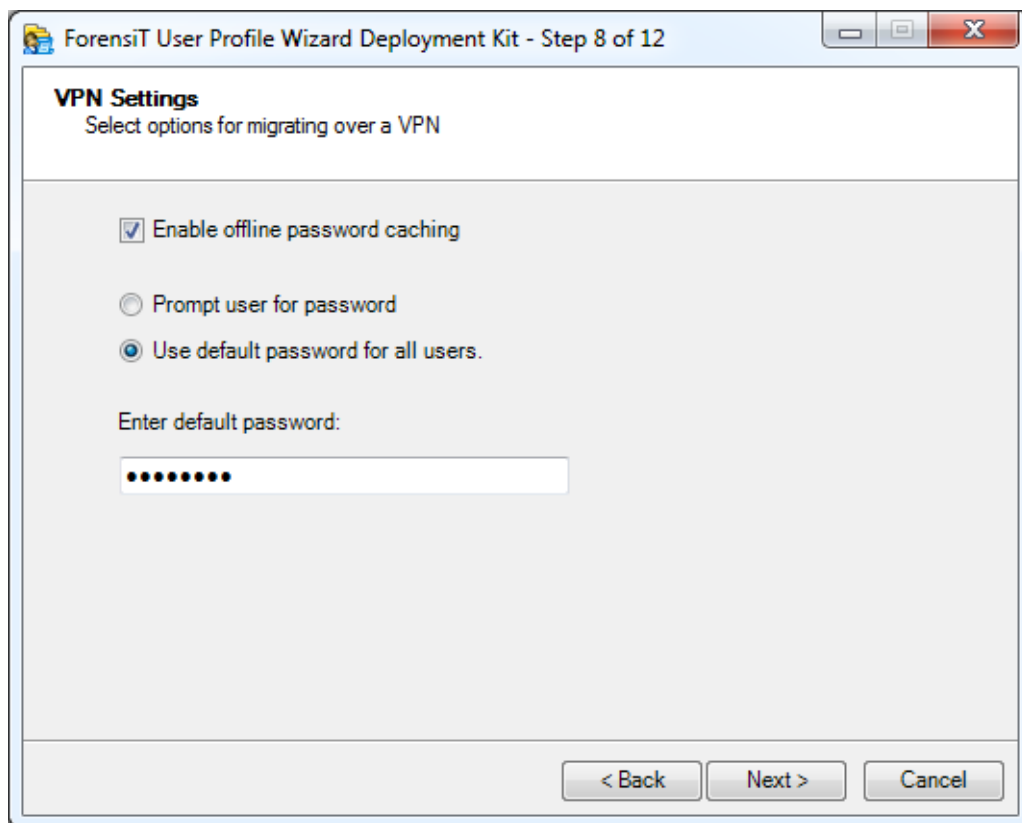
La plupart des connexions VPN sont réalisées par l'utilisateur quand il se connecte à Windows en utilisant un logiciel tel que VPN Client de Cisco. Quand une machine est connectée à un nouveau domaine, elle doit redémarrer. Toutefois, dès qu'elle redémarre, la connexion VPN est perdue.

Le problème est qu'après le redémarrage de la machine, l'utilisateur ne peut pas se reconnecter : il n'y a pas de connexion VPN pour vous authentifier auprès du domaine et Windows ne peut pas mettre en cache les identifiants de connexion avant que l'utilisateur ne s'authentifie.



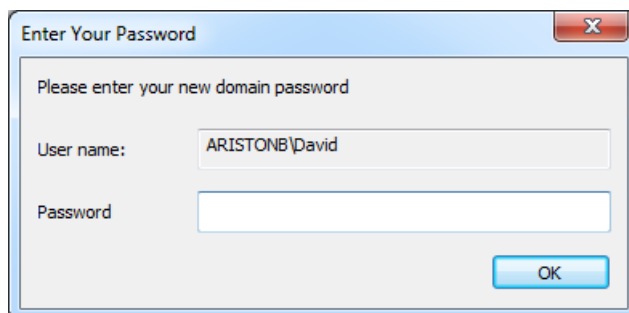
Pour éviter cette situation paradoxale et permettre à l'utilisateur de se connecter hors ligne, User Profile Wizard est capable de mettre en cache les identifiants de connexion de l'utilisateur au cours de la migration.

Pour activer la mise en cache du mot de passe, cochez la case “Activer la mise en cache du mot de passe hors ligne”.



Pour mettre en cache les identifiants de connexion de l'utilisateur, User Profile Wizard doit connaître le mot de passe de l'utilisateur. Il y a deux possibilités pour spécifier le mot de passe.

Premièrement, vous pouvez simplement demander à l'utilisateur le mot de passe de son nouveau compte du domaine.



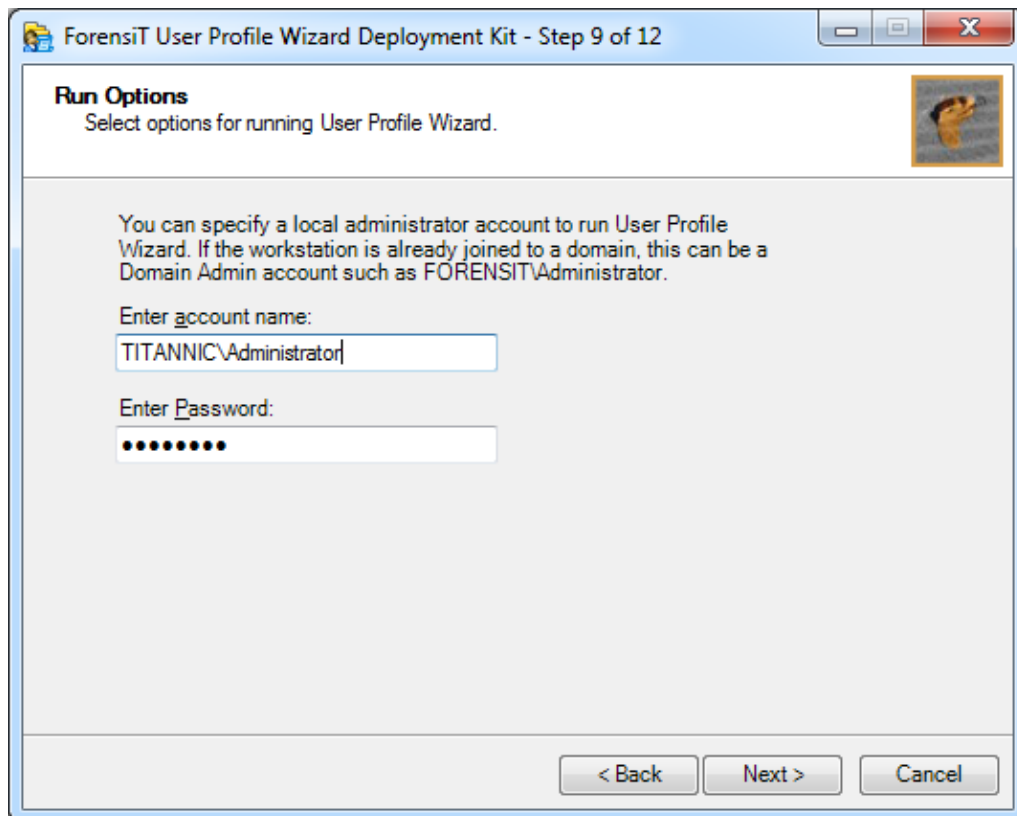
Gardez toutefois à l'esprit que si plus d'un profil de compte utilisateur est migré sur un poste de travail, on demandera à l'utilisateur connecté de fournir également un mot de

pour tous les autres utilisateurs. Pour cette raison, il vaut mieux utiliser cette option avec l'option "Seulement migrer l'utilisateur connecté" à l'Étape 6.

Deuxièmement, vous pouvez définir un mot de passe de connexion par défaut qui sera utilisé par *tous* les utilisateurs qui font l'objet d'une migration. Pour ce faire, choisissez "Utiliser le mot de passe par défaut pour tous les utilisateurs" et saisissez le mot de passe.

## Exécution à partir du réseau

Si vous souhaitez exécuter un script pour automatiser la migration de postes de travail, vous devrez exécuter le script à partir d'un partage réseau. Vous pouvez définir cela à l'Étape 9 du Kit de déploiement.



**ForensiT User Profile Wizard Deployment Kit - Step 9 of 12**

**Run Options**  
Select options for running User Profile Wizard.

You can specify a local administrator account to run User Profile Wizard. If the workstation is already joined to a domain, this can be a Domain Admin account such as FORENSIT\Administrator.

Enter account name:

Enter Password:

< Back    Next >    Cancel

## Options de Script

Comme nous avons dit que nous souhaitons créer un script de migration lors de l'Étape 2 (voir ci-dessus), le Kit de déploiement nous offre des options



supplémentaires à l'Étape 10.

Ici, vous pouvez indiquer au Kit de déploiement le nom du script que vous souhaitez créer. Par défaut, le script est créé dans le dossier "Fichiers de déploiement".

Dans l'exemple ci-dessus, nous avons défini le **Réglage du redémarrage** pour "Redémarrer sans demande." Cela signifie que les postes de travail connectés au nouveau domaine redémarreront automatiquement après la migration sans le demander à l'utilisateur. Vous pouvez également choisir "Demande de redémarrage" et "Ne pas redémarrer."

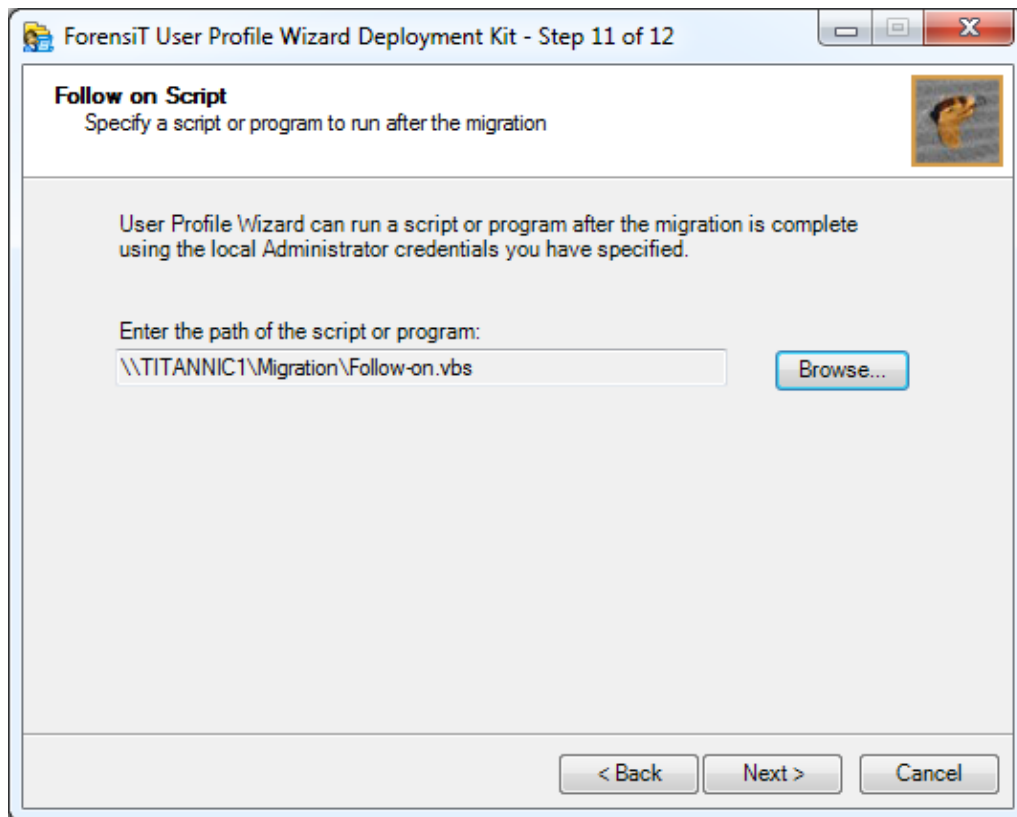
Nous avons également modifié le **chemin d'accès au fichier journal**. Un fichier journal sera créé sur le partage réseau plutôt que sur la machine locale.

## Exécution d'un code supplémentaire

User Profile Wizard vous permet d'exécuter un fichier de "suivi" – un fichier exécutable, un script ou un fichier séquentiel - dans le contexte de sécurité du compte de l'administrateur local que vous spécifiez pour exécuter la migration. Cela s'est avéré très utile pour des clients qui doivent réaliser d'autres tâches en utilisant les autorisations de l'administrateur.

Pour préciser le code à exécuter, il vous suffit de sélectionner le fichier à l'Étape 11.

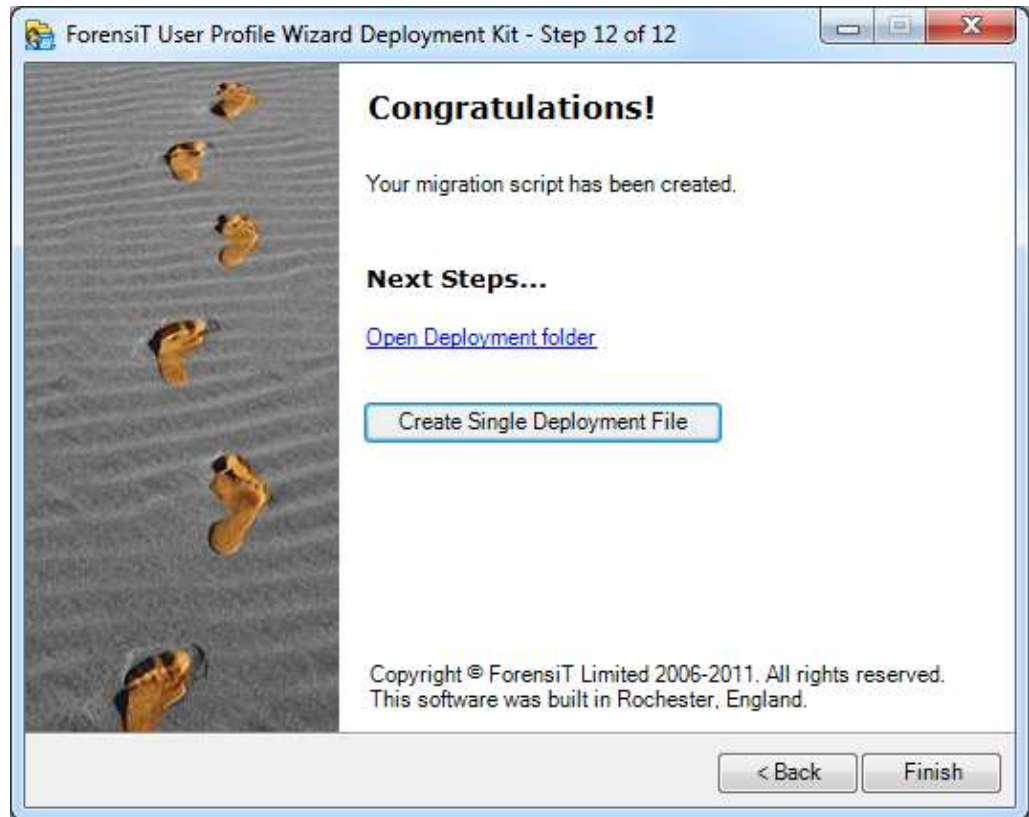
**Veillez noter** que ce fichier doit déjà exister. En effet, le Kit de déploiement générera un numéro sécurisé du fichier. Le numéro sécurisé permet de n'exécuter que le code que vous spécifiez : si le code est modifié de quelque façon que ce soit, User Profile Wizard enverra le message de retour "Erreur de numéro".



Quand vous cliquez sur **Suivant**, on vous demande de confirmer si vous souhaitez créer le script de migration.

## Étapes suivantes...

Une fois les modifications apportées au fichier Profwiz.config et le fichier du script créé, le Kit de déploiement offre trois possibilités.

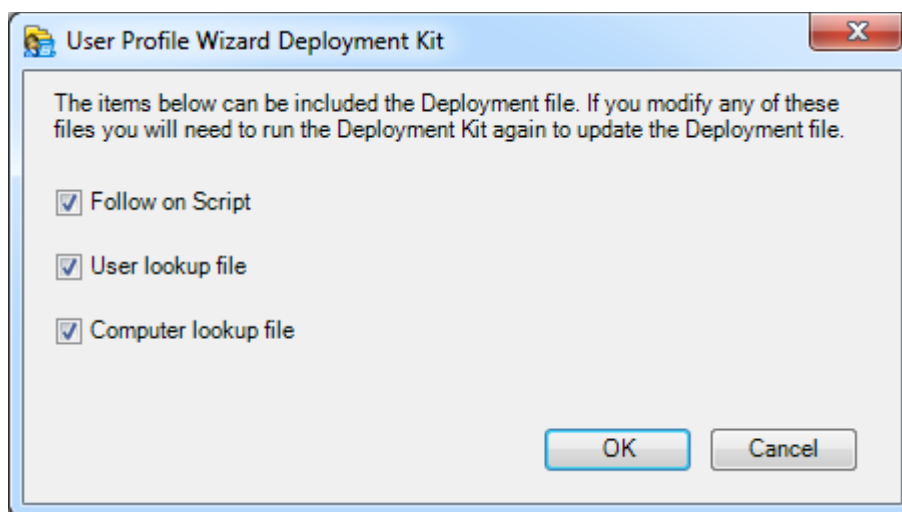


**Ouvrir le dossier de déploiement** permet simplement d'ouvrir le dossier et vous donne accès à vos fichiers de migration.

## Créer un fichier de déploiement unique

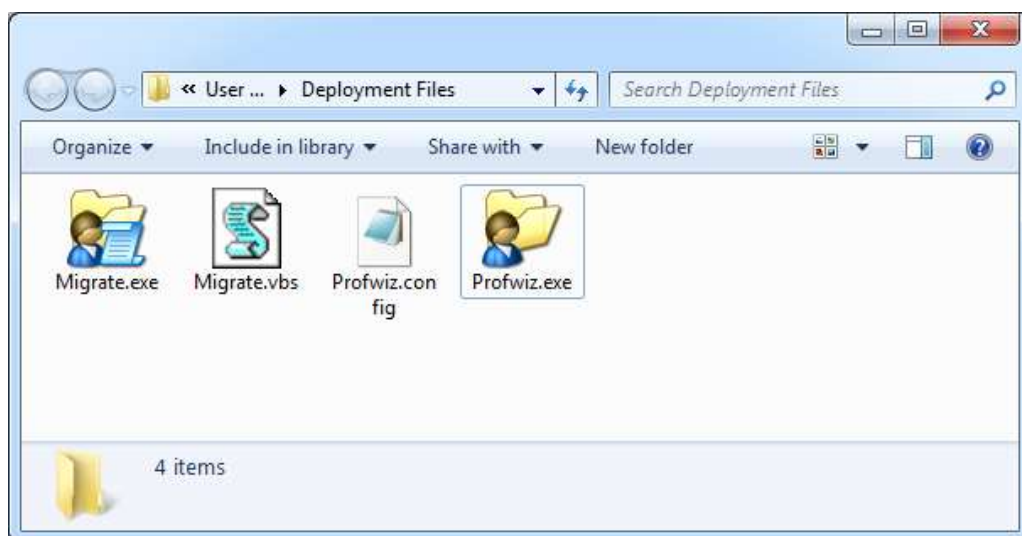
Déployer un fichier unique est souvent plus facile que de gérer de multiples fichiers, tels que les fichiers de consultation et les scripts de suivi. Le Kit de déploiement User Profile Wizard peut créer un fichier de déploiement unique pouvant contenir tous les fichiers requis pour la migration.

En cliquant sur le bouton **Créer un fichier de déploiement unique**, la boîte de dialogue suivante apparaît :



Ici, vous pouvez choisir d'inclure le script de suivi, le fichier de consultation de l'utilisateur et le fichier de consultation de l'ordinateur dans le fichier de déploiement unique. Vous pouvez, bien sûr, laisser ces éléments accessibles à partir d'un partage réseau.

Les fichiers que vous choisissez sont intégrés dans le fichier de déploiement unique au même titre que le script de migration, Profwiz.exe et le fichier de configuration Profwiz.config. Le Kit de déploiement crée un fichier exécutable unique de déploiement ayant le même nom que le script de migration que vous avez spécifié à l'Étape 10. Dans notre exemple, il est appelé migrate.exe (voir ci-dessous).



Évidemment, une fois ces fichiers intégrés, ils ne peuvent pas être directement modifiés. Alors, comment pouvez-vous procéder pour mettre à jour le fichier de déploiement unique ?

Vous pouvez, bien sûr, exécuter de nouveau le Kit de déploiement pour générer une mise à jour du fichier de déploiement. Si vous apportez des changements au fichier de configuration Profwiz.config ou réalisez des modifications, *même une seule*, dans le script de suivi, c'est ce que vous devez faire.

Si vous modifiez le script de migration, toutefois, vous pouvez simplement glisser-déposer le script modifié sur l'icône du fichier de déploiement, et le fichier de déploiement se mettra à jour tout seul. N'oubliez pas que le fichier de déploiement prend le nom du script, votre script modifié **doit** donc garder le même nom que celui du fichier de déploiement. Ainsi, par exemple, si votre fichier de déploiement unique est appelé *migrate.exe*, votre script de migration modifié **doit** être nommé *migrate.vbs* lors du glisser-déposer.

En interne, le fichier de consultation de l'utilisateur est appelé *users.csv* et le fichier de consultation de l'ordinateur est appelé *computers.csv* – indépendamment du nom que vous leur avez donné avant qu'ils ne soient intégrés. Vous pouvez mettre à jour directement le fichier de déploiement unique en effectuant un glisser-déposer du nouveau fichier de consultation de l'utilisateur ou du nouveau fichier de consultation de l'ordinateur sur l'icône du fichier de déploiement, mais *uniquement* si vous les nommez respectivement *users.csv* ou *computers.csv*.

## Que venons-nous de faire ?

Voici le fichier Profwiz.config après avoir effectué nos modifications :



```
<?xml version="1.0" encoding="UTF-8" standalone="yes"?>
<ForensiTUserprofilWizard xmlns="http://www.ForensiT.com/schemas">
  <Paramètres>
    <!--Options d'exécution du User Profile Wizard 3.5 de ForensiT -->
    <!-- Notez que les options définies ici sont annulées par les paramètres transmis
dans la ligne de commande -->
    <Domain>OLYMPIC</Domain>
    <AdsPath>OU=Workstations,OU=Office,DC=olympic,DC=forensit,DC=com</AdsPath>
    <ForceJoin>False</ForceJoin>
    <NoJoin>False</NoJoin>
    <NoDefault>False</NoDefault>
    <Delete>False</Delete>
    <Disable>False</Disable>

    <!-- Réglages de l'Édition Entreprise -->
    <DomainAdmin>OLYMPIC\Administrator</DomainAdmin>
    <DomainPwd>0139658C5B01FD082AB59CCB4A71FA4AFCF73AB0CBADBF8B</DomainPwd>
    <LocalAdmin>TITANNIC\Administrator</LocalAdmin>
    <LocalPwd>69287030AEA9626A5785E58701993716</LocalPwd>
    <Key>W!n87cM=x</Key>
    <Silent>False</Silent>
    <NoMigrate>False</NoMigrate>
    <NoReboot>False</NoReboot>
    <RemoveAdmins>False</RemoveAdmins>
    <MachineLookupFile>\\TITANNIC1\Migration\computers.csv</MachineLookupFile>
    <Log>\\TITANNIC1\Migration\Logs\Migrate.Log</Log>
    <RunAs>\\TITANNIC1\Migration\Follow-on.vbs</RunAs>
    <Hash>02059729E897D27A4B28DFAECC97690FDDB27E1789506070C08E153B1EAEC35E8B8513D9B153
A702</Hash>

    <!-- Réglages pour migrer tous les profils -->
    <All>True</All>
    <OldDomain>TITANNIC</OldDomain>
    <UserLookupFile>\\TITANNIC1\Migration\users.csv</UserLookupFile>
    <Exclude></Exclude>

    <!-- Réglages avancés -->
    <Persist>False</Persist>
    <NoGUI>False</NoGUI>
    <SkipOnExistingprofil>False</SkipOnExistingprofil>
    <SkipOnDisabledAccount>False</SkipOnDisabledAccount>
    <Shareprofil>False</Shareprofil>
    <renameprofilFolder>Vrai</RenameprofilFolder>
    <ProtocolPriority></ProtocolPriority>
    <DC></DC>
    <Copyprofil>False</Copyprofil>
    <DeepScan>1</DeepScan>

    <!-- Réglages du VPN -->
    <VPN>True</VPN>
    <DefaultUserPwd>981A6AF22232EEB3ED1F6D4CE8785EBE</DefaultUserPwd>
  </Paramètres>
```

Le plus important réglage que nous avons modifié est peut-être l'élément `<All>` (`Tous`) – celui qui indique à User Profile Wizard de migrer tous les profils lors de la migration d'un poste de travail.

Si vous double-cliquez maintenant sur Profwiz.exe – ou exécutez User Profile Wizard à partir du menu Démarrer – vous n'avez plus l'interface utilisateur graphique de Wizard. En effet, vous ne pouvez pas migrer tous les profils sur une machine en utilisant l'interface utilisateur graphique, ainsi définir `<All>` sur **True (Vrai)** force le Wizard à s'exécuter en mode ligne de commande (CLI).

En tant que dispositif de sécurité visant à vous empêcher de migrer accidentellement votre machine Administrateur, Wizard vous alerte si vous essayez de l'exécuter en



mode GUI.

Vous ne verrez **pas** ce message d'alerte si vous exécutez Wizard à partir d'un script, de la ligne de commande, ou si vous migrez une machine distante. Vous supprimerez également ce message d'alerte si vous indiquez explicitement à Wizard de ne pas s'exécuter en mode GUI en paramétrant l'élément Profwiz.config sur 'True' :

```
<NoGUI>Vrai</NoGUI>
```

## Réglage de précision



Un certain nombre de réglages peuvent être effectués sur le fichier Profwiz.config pour ajuster avec précision le processus de migration.

Nous avons indiqué à User Profile Wizard de migrer tous les profils de comptes utilisateur sur le poste de travail. Toutefois, il y a peut-être certains comptes standard que vous ne souhaitez pas migrer ; par exemple, le compte Administrateur. Pour que User Profile Wizard exclue certains comptes utilisateur de la migration, il vous suffit d'ajouter les noms des comptes à l'élément `<Exclude>` (`Exclude`) dans le fichier Profwiz.config. Les comptes multiples sont séparés par des virgules :

```
<Exclude>ASPNET,Administrator</Exclude>
```

Pour modifier le fichier Profwiz.config, il suffit de l'ouvrir dans le bloc-notes.

Une autre option utile est `<RemoveAdmins>`. Afin de réduire au minimum les interruptions pour l'utilisateur final, User Profile Wizard ajoute le compte utilisateur du nouveau domaine à tous les groupes locaux auquel l'ancien compte utilisateur appartenait. L'expérience nous a montré, toutefois, que des utilisateurs ont souvent été ajoutés au compte des administrateurs locaux. La connexion d'un nouveau domaine est l'occasion de mettre de l'ordre dans ces autorisations. En paramétrant `<RemoveAdmins>` sur 'Vrai', vous pouvez indiquer à User Profile Wizard de ne pas ajouter le compte utilisateur du nouveau domaine au groupe des administrateurs locaux.

```
<RemoveAdmins>Vrai</RemoveAdmins>
```

## Le script de migration



L'unique fonction du script de migration est de demander à User Profile Wizard de migrer un poste de travail. Pour ce faire, le script vérifie si la machine a déjà été migrée (et s'arrête si c'est le cas).

## Déploiement du script



Nous avons maintenant configuré User Profile Wizard pour migrer automatiquement des postes de travail vers le nouveau domaine. L'étape suivante consiste à déployer les fichiers.

Pour démarrer la migration des postes de travail, il suffit juste de copier les fichiers de migration du dossier "Fichiers de déploiement" dans la machine Administrateur sur un partage réseau. Puis, il faut appeler le script de migration à partir du script de connexion de l'utilisateur.

Les seuls fichiers qu'il est nécessaire de copier sur le partage réseau sont Profwiz.exe et Profwiz.config, ainsi que tout fichier de consultation utilisé. Le script de migration devra également être copié sur un partage réseau quand il est appelé par le script de connexion des utilisateurs.

## Déploiement d'un fichier de déploiement unique

Si vous avez créé un fichier de déploiement unique, c'est le seul fichier dont vous avez besoin ! Copiez-le sur un partage réseau et appelez-le à partir du script de connexion de l'utilisateur.

## Migration à partir de Novell

Si vous effectuez une migration à partir de Novell, vous pouvez, en général, simplement suivre les procédures requises pour automatiser le processus de migration décrites ici. L'étape suivante consiste à vous assurer que l'option Utilisateur local dynamique (DLU) de Novell est **désactivée** sur toutes les machines que vous migrez. Ceci est très important : si vous ne désactivez pas l'option DLU, le système continuera à essayer d'utiliser un compte utilisateur local basé sur le nom de connexion de Novell et la connexion utilisateur obtiendra un nouveau profil - et non pas le profil d'origine qui est connecté au compte du nouveau domaine.

La plupart des clients qui effectuent une migration à partir de Novell appellent le script de migration depuis le script de connexion Novell de l'utilisateur. Le "Kit de déploiement" peut vous permettre d'inclure le script en tant que .exe, puis de faire simplement ceci :

```
IF MEMBER OF "Migration" THEN
@SYS:\Public\Migration\Migrate.exe
END
```

# Référence du fichier

## Profwiz.config

*Ce chapitre détaille les réglages du fichier Profwiz.config*

```
<!--Options d'exécution de User Profile Wizard 3.5 de ForensiT
-->
```

```
<!-- Notez que les options définies ici sont annulées par les
paramètres transmis dans la ligne de commande -->
```

```
<Domain></Domain>
```

C'est le nom du nouveau domaine auquel la machine est connectée.

```
<AdsPath></AdsPath>
```

Le AdsPath du conteneur Active Directory où le compte de l'ordinateur sera créé. Si cette case est vierge, le compte de l'ordinateur sera créé dans le conteneur par défaut "Ordinateurs".

```
<ForceJoin>False</ForceJoin>
```

Forcez la machine à se connecter au <Domain> même si elle est déjà connectée à un domaine du même nom.

```
<NoJoin>False</NoJoin>
```

Ne pas connecter la machine au domaine.

```
<NoDefault>False</NoDefault>
```

Ne pas établir le compte de domaine comme connexion du poste de travail par défaut.

```
<Delete>False</Delete>
```

Supprimer le compte local une fois la migration terminée.

```
<Disable>False</Disable>
```

Désactiver le compte local une fois la migration terminée.

```
<!-- Réglages de l'Édition Entreprise -->
```

```
<DomainAdmin></DomainAdmin>
```

Le nom d'un compte ayant les autorisations requises pour ajouter la machine au <Domain>

```
<DomainPwd></DomainPwd>
```

Le mot de passe du compte <DomainAdmin>, composé de texte simple ou crypté par une <Key> (clé). Le mot de passe est automatiquement crypté par le Kit de déploiement.

## RÉFÉRENCE DU FICHIER PROFWIZ.CONFIG

`<LocalAdmin></LocalAdmin>`

Le nom d'un compte administrateur local. User Profile Wizard doit fonctionner avec des privilèges Administrateur.

`<LocalPwd></LocalPwd>`

Le mot de passe du compte `<LocalAdmin>`, composé de texte simple ou crypté par une `<Key>`. Les mots de passe sont automatiquement cryptés par le Kit de déploiement.

`<Key></Key>`

La clé servant à décrypter les mots de passe `<DomainPwd>` et `<LocalPwd>`. Ceci est automatiquement établi par le Kit de déploiement lorsqu'il crypte les mots de passe.

Pour générer un mot de passe crypté, saisissez manuellement Profwiz /KEY dans la ligne de commande sans aucun autre paramètre.

`<Silent>False</Silent>`

Ne pas afficher de messages d'erreur.

`<NoMigrate>False</NoMigrate>`

Exécuter User Profile Wizard mais ne pas migrer de profils. Vous pouvez utiliser cette option simplement pour connecter une machine à un domaine, ou pour exécuter un script de suivi.

`<NoReboot>False</NoReboot>`

Ne pas redémarrer la machine une fois la migration terminée.

`<RemoveAdmins>False</RemoveAdmins>`

Supprimer les droits d'administrateur locaux de l'utilisateur quand la machine est connectée au domaine.

`<MachineLookupFile></MachineLookupFile>`

Le chemin d'accès à un fichier de consultation pour relier d'anciens noms d'ordinateurs à de nouveaux noms d'ordinateurs.

Un fichier de consultation est simplement un fichier de texte simple séparé par des virgules. Les noms d'ordinateurs sont listés dans un fichier de consultation comme suit :

```
Computer1,New_ Computer Name1  
Computer 2, New_ Computer Name2
```

`<Log></Log>`

Chemin d'accès au fichier journal où User Profile Wizard écrira les données de sortie du processus de migration.

`<RunAs></RunAs>`

Le chemin d'accès d'un script ou d'un fichier exécutable à exécuter après la migration en utilisant les références `<LocalAdmin>` .

`<Hash></Hash>`

Le numéro sécurisé du script ou du fichier exécutable spécifié par `<RunAs>`. Ceci est automatiquement généré par le Kit de déploiement. Pour générer un numéro, saisissez manuellement Profwiz /KEY dans la ligne de commande sans aucun autre paramètre.

## RÉFÉRENCE DU FICHIER PROFWIZ.CONFIG

```
<!-- Réglages pour migrer tous les profils -->
```

```
<All>False</All>
```

Migrer tous les profils sur le poste de travail

```
<OldDomain></OldDomain>
```

Le nom de l'ancien domaine. User Profile Wizard migrera les profils de compte à partir de ce domaine. Si la case `<OldDomain>` est vierge, User Profile Wizard migrera les profils de compte locaux.

```
<UserLookupFile></UserLookupFile>
```

Le chemin d'accès à un fichier de consultation pour relier d'anciens noms de comptes à de nouveaux noms de comptes.

```
<Exclude>ASPNET,Administrator</Exclude>
```

Une liste des noms de comptes utilisateur dont les profils ne seront pas connectés au nouveau domaine.

```
<!-- Réglages avancés -->
```

```
<Persist>False</Persist>
```

Ne pas supprimer le service de migration de User Profile Wizard une fois la migration terminée.

```
<SkipOnExistingprofil>False</SkipOnExistingprofil>
```

Dans certains cas, vous pouvez avoir besoin de migrer tous les profils utilisateur sur une machine qui a déjà été connectée à un nouveau domaine. Dans de tels cas, un utilisateur peut déjà avoir un profil de compte sur un nouveau domaine qui sera perdu si on attribue son ancien profil. `<SkipOnExistingprofil>` indique à User Profile Wizard de ne pas migrer l'ancien profil utilisateur le cas échéant.

```
<SkipOnDisabledAccount>False</SkipOnDisabledAccount>
```

Indique à User Profile Wizard de ne pas migrer un profil si le compte utilisateur est désactivé dans le nouveau domaine.

```
<NoGUI>False</NoGUI>
```

Forcer User Profile Wizard à s'exécuter en mode ligne de commande (CLI).

```
<Shareprofil>False</Shareprofil>
```

Partager le profil utilisateur de façon à ce qu'il puisse être utilisé à la fois par l'ancien compte utilisateur et son compte sur le nouveau domaine.

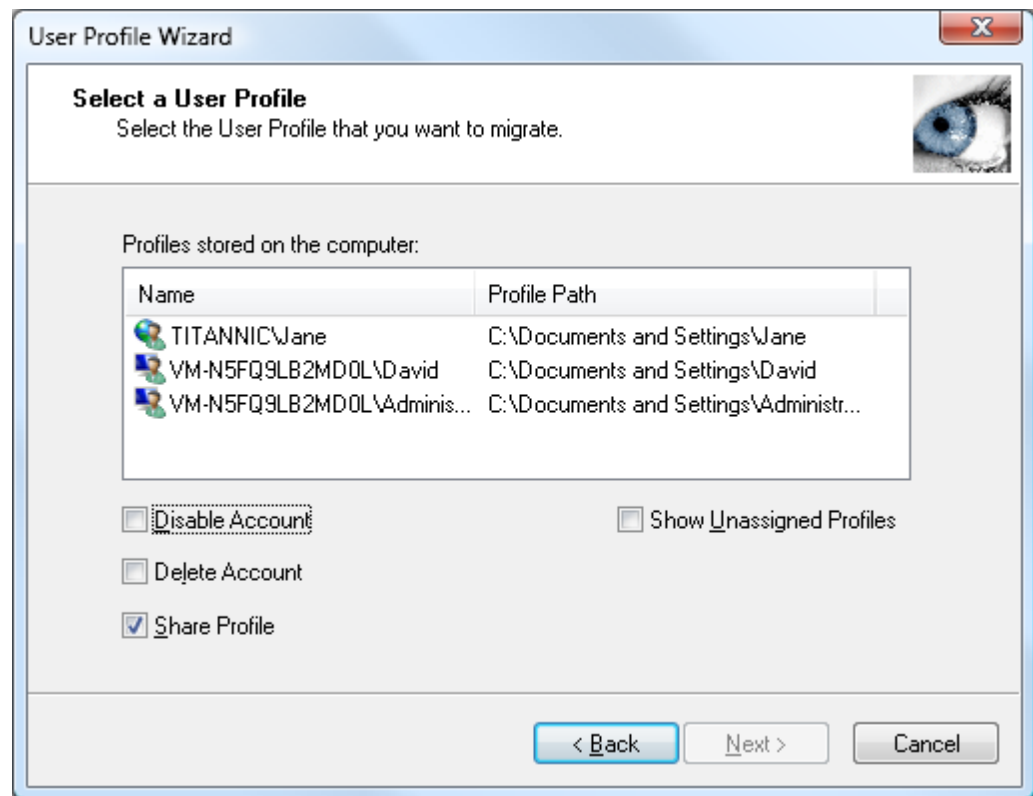
User Profile Wizard ne partage **pas** de profils par défaut. Le Wizard est principalement un outil de migration. Cela signifie qu'il configurera un profil existant de l'utilisateur de telle sorte qu'il puisse être utilisé par son nouveau compte. L'ancien compte de l'utilisateur n'utilisera plus le profil. Si vous souhaitez que le compte d'origine continue d'utiliser le profil, vous pouvez paramétrer `<Shareprofil>` sur "True". Toutefois,

## RÉFÉRENCE DU FICHIER PROFWIZ.CONFIG

avant de faire cela, vous pouvez vous référer à “[Windows crée un profil provisoire](#)” dans la section "Dépannage" ci-dessous.

Si vous exécutez User Profile Wizard en mode GUI avec `<Shareprofil>` paramétré sur “True”, la case “Partager profil” apparaîtra sur la page “Sélectionner un profil utilisateur”.

Veillez noter que si vous n'utilisez pas la commande `<Shareprofil>`, il y aura deux entrées dans la liste de profils de la machine (une pour le nouveau compte utilisateur et une pour le compte utilisateur d'origine) se référant toutes deux au même profil. Cela peut parfois prêter à confusion. Par exemple, si quelqu'un revient en arrière et supprime le profil de l'utilisateur d'origine, le profil du nouvel utilisateur sera également supprimé : il s'agit du même profil.



`<RenameprofilFolder>False</RenameprofilFolder>`

Renomme le dossiers de profils de l'utilisateur (en général, C:\Utilisateurs\*nom d'utilisateur* sur Windows Vista, ou C:\Documents and Settings\*nom d'utilisateur* sur Windows XP) avec le nom de compte du nouveau domaine.

**Vous devez faire attention lorsque vous choisissez de renommer les dossiers de profils. D'anciennes applications enregistrent le chemin d'accès au profil et peuvent ne plus fonctionner si le nom du dossier de profils est modifié. Vous devez toujours tester les profils renommés dans votre environnement avant de migrer les machines de vos utilisateurs avec cette option.**

```
<ProtocolPriority></ProtocolPriority>
```

Par défaut, User Profile Wizard utilise les API NetBIOS de Windows pour connecter une machine à un domaine. Vous pouvez annuler ce comportement en paramétrant la valeur du `<ProtocolPriority>` sur 'LDAP'. Si vous faites cela, vous **devez** définir une valeur pour l'`<AdsPath>` .

Forcer User Profile Wizard à utiliser LDAP peut être utile dans certains cas. Par exemple, s'il y a des problèmes de résolution de noms NetBIOS sur votre réseau, utiliser LDAP signifie que la résolution des noms DNS sera utilisée à la place. Utiliser LDAP peut être utile quand vous renommez des comptes d'ordinateurs. Grâce à NetBIOS, l'objet comptes d'ordinateurs est d'abord créé dans Active Directory avec le nom d'ordinateur*existant* et est *ensuite* renommé— un processus en deux phases. Utiliser LDAP offre un contrôle plus précis, permettant à l'objet comptes d'ordinateurs d'être créé avec le nouveau nom en une seule étape.

```
<DC></DC>
```

Spécifiez le Contrôleur de domaine que vous souhaitez utiliser pour connecter des postes de travail à un domaine. Ce réglage dépend de la `<ProtocolPriority>` défini sur LDAP.

Dans certains cas, vous pouvez vouloir préciser quel contrôleur de domaine User Profile Wizard utilise quand il connecte une machine à un domaine. Il existe principalement deux types d'opérations impliquées quand User Profile Wizard dialogue avec un Contrôleur de domaine : la lecture et l'écriture. Pour les opérations de lecture, nous laissons Windows se charger d'obtenir le nom du DC le plus proche. Pour les opérations d'écriture, toutefois, vous pouvez spécifier le DC que vous souhaitez que User Profile Wizard utilise. La valeur doit être un nom de serveur DNS prédéfini avec deux barres obliques inversées. Veuillez noter que la spécification du DC est subordonnée à l'utilisation de LDAP, ce qui signifie que vous devez définir une valeur pour `<AdsPath>` :

```
<ProtocolPriority>LDAP</ProtocolPriority>
<DC>\\britannic2.britannic.forensit.com</DC>
```

Lorsque que vous utilisez une valeur pour le `<DC>` , il est normal de voir deux DC différents signalés dans le fichier journal.

```
<Copyprofil>False</Copyprofil>
```

Créer une copie du profil d'origine et affecter la copie au compte du nouveau domaine.

Vous devez bien réfléchir avant de paramétrer la valeur du `<Copyprofil>` sur 'True'. En général, il n'y a pas besoin de créer une copie du profil d'origine. Par défaut, User Profile Wizard fonctionne en configurant le profil existant pour qu'il puisse être utilisé par le compte utilisateur du nouveau domaine : aucune donnée n'est modifiée, copiée ou supprimée – cela rend le processus intrinsèquement sûr et très rapide. En créant une copie du profil, vous allez *ralentir* le processus de migration.

Toutefois, dans certains cas, vous pouvez avoir besoin de créer une copie des profils. Par exemple, sur des postes de travail partagés qui ne sont pas déjà connectés à un domaine, les utilisateurs peuvent tous se connecter avec un seul compte. Si vous souhaitez migrer la machine dans Active Directory, vous pouvez créer une copie du profil pour chaque compte utilisateur afin que chaque utilisateur puisse se connecter avec son propre nom d'utilisateur, tout en conservant son bureau habituel.

`<DeepScan>0</DeepScan>`

La valeur du `<DeepScan>` permet de contrôler la façon dont User Profile Wizard définit la sécurité sur la structure du dossier du profil utilisateur. Deux niveaux de sécurité sont couramment définis pour DeepScan : 0 et 1.

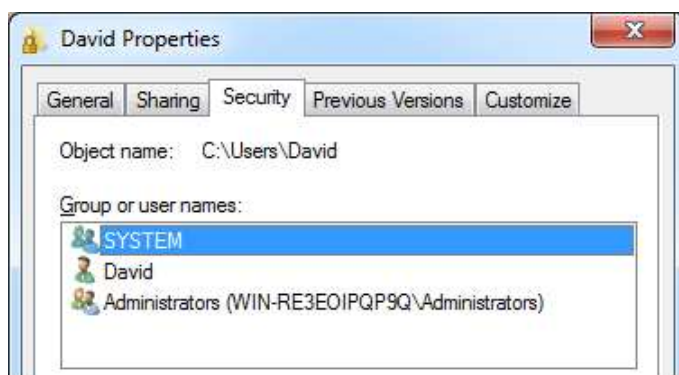
Si la valeur pour `<DeepScan>` est définie sur 0, User Profile Wizard établira la sécurité pour le nouveau compte utilisateur au plus haut niveau de la structure du profil (C:\Utilisateurs\*Nom d'utilisateur* sur Windows 7, ou C:\Documents and Settings\*Nom d'utilisateur* sur XP) et laissera Windows répercuter les changements de sécurité dans la structure du dossier de profils par héritage.

Si la valeur pour `<DeepScan>` est définie sur 1, User Profile Wizard vérifiera chaque dossier dans la structure du profil pour voir si les paramètres de sécurité sont hérités ou non, et, s'ils ne le sont pas, définira la sécurité sur des dossiers individuels où l'héritage est brisé.

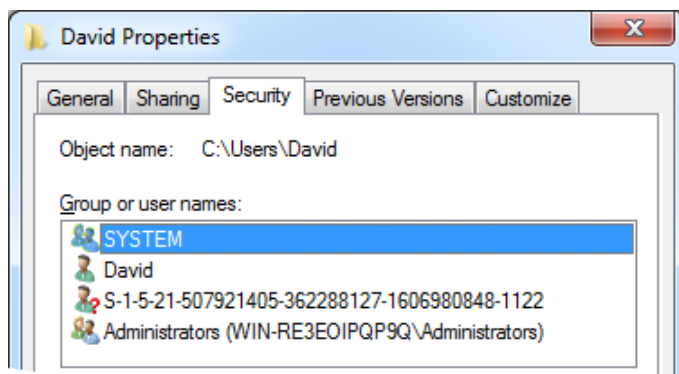
Au moment de décider quel niveau choisir, n'oubliez pas que, par défaut, la sécurité sur des dossiers de profils *est* héritée et que dans la plupart des environnements, définir DeepScan sur le niveau 1 aura concrètement un effet minimal. Bien sûr, contrôler la sécurité sur chaque dossier prend également du temps. Vous devriez effectuer des tests sur votre propre environnement avant de décider quel niveau est le plus adapté pour vous.

Définir `<DeepScan>` sur la valeur 1 a une autre conséquence. Le contrôle de la sécurité sur chaque dossier dans le profil permet à User Profile Wizard de supprimer les entrées de la liste de contrôle d'accès (Access Control List, ACL) pour l'ancien compte utilisateur. Cela pour effet de nettoyer les autorisations concernant le profil. Ainsi, avec la valeur de `<DeepScan>` définie sur 1, le profil ACL apparaît comme suit :

## RÉFÉRENCE DU FICHIER PROFWIZ.CONFIG



Mais avec la valeur de `<DeepScan>` définie sur 0, le SID de l'ancien compte utilisateur apparaît encore dans la liste de contrôle d'accès :



N'oubliez pas que si vous supprimez des autorisations de sécurité pour l'ancien compte utilisateur *et que ce dernier est encore connecté*, son profil sera retiré et il ne pourra peut-être pas enregistrer tout ce sur quoi il travaillait avant que la machine ne redémarre.

Supprimer les anciennes autorisations utilisateur est surtout symbolique. Si vous effectuez une migration à partir d'un domaine existant, le compte d'origine perd l'accès quand la machine est connectée au nouveau domaine ; si vous réalisez une migration à partir d'un compte local, ce dernier peut être désactivé ou supprimé. Laisser les anciennes autorisations en place ne cause aucun problème de fonctionnalité, ni de sécurité, avec le profil.

```
<!-- Réglages du VPN -->
```

```
<VPN>True</VPN>
```

Activer le mode VPN. Voir [Migration sur un réseau VPN](#).

## RÉFÉRENCE DU FICHIER PROFWIZ.CONFIG

```
<DefaultUserPwd></DefaultUserPwd>
```

Le mot de passe utilisateur par défaut qui sera mis en cache. Voir [Migration sur un réseau VPN](#).

## Pousser des migrations et la console de ligne de commande

*Dans ce chapitre, nous allons traiter de l'exécution de User Profile Wizard à partir de la ligne de commande, en nous attachant particulièrement aux migrations effectuées selon la méthode "Pousser".*

### Pousser ou Tirer ?



User Profile Wizard 3.5 vous offre la possibilité de “pousser” les migrations vers des postes de travail distants à partir d'un administrateur central ou d'une machine “console” – ce qui est très intéressant. Toutefois, l'action de "pousser" une migration est-elle une meilleure solution que celle d'en "tirer" une, c'est-à-dire quand un poste de travail démarre une migration en exécutant un script de migration ?

En général, "tirer" des migrations offre une meilleure extensibilité. Généralement, il est plus efficace qu'une machine lance la migration elle-même. Grâce à cette méthodologie, User Profile Wizard s'est avéré extrêmement efficace dans des centaines de milliers de migrations.

Utiliser le cryptage offre également une grande flexibilité. Vous pouvez personnaliser un script pour gérer des scénarios de migrations inhabituels ou difficiles qui ne peuvent pas être effectués avec une migration utilisant la méthode "pousser".

Les migrations utilisant la méthode "pousser" dépendent évidemment du poste de travail à migrer, qui doit se trouver sur le réseau au moment où vous souhaitez effectuer sa migration. De plus, cela nécessite certainement une plus grande surveillance de la part de l'administrateur, même si la migration selon la méthode "pousser" est automatisée.

Mais parfois, vous n'avez pas le choix. Si votre organisation ne dispose pas de domaine existant, ni d'un réseau Novell ou Samba, il ne sera pas possible de lancer une migration "tirer" à partir d'un script de connexion. Si vous n'avez pas accès à un logiciel de distribution électronique (ESD) tel que Marimba pour lancer la migration, vous devrez probablement envisager une solution "pousser" qui ne vous oblige pas à inspecter chaque bureau.

## Migration d'une machine distante

Pour migrer une machine distante à partir de la ligne de commande, il suffit d'utiliser la commande /COMPUTER.



Que se passera-t-il si User Profile Wizard utilise les réglages du fichier Profwiz.config que nous avons créé au chapitre **Automatiser les migrations dans l'entreprise** pour migrer le poste de travail **vm-n5fq9lb2md01** vers le nouveau domaine ? (Remarque : **<All>** est défini sur "True"). Le seul changement apporté au fichier Profwiz.config a été de supprimer le chemin d'accès au fichier journal à partir de l'élément **<Log>** pour que les données soient écrites sur la console :

```

User Profile Wizard Command Line
ForensiT User Profile Wizard Command Line Console
>profwiz /COMPUTER vm-n5fq9lb2md01
>
ForensiT User Profile Wizard v3.0.1110.RC1
EVALUATION ONLY COPY FOR FORENSIT TESTING
Copyright (c) 2002-2008 ForensiT Ltd
www.ForensiT.com

Connecting to vm-n5fq9lb2md01...

Creating migration service... Done.
Starting migration service... Done.
Finding Domain Controller for domain OLYMPIC... Done.
Using Domain Controller: \\olympic1.olympic.forensit.com.
Binding to Active Directory... Done.
Getting Domain SID for user "JSmith"... Done.
SID is S-1-5-21-4034958132-4111379821-2757224031-1593
Checking for roaming profile...Done.
No roaming profile path set.
Setting Registry ACLs... Done.
Set Registry ACLs in 0.125 seconds.
Setting Profile ACL... Done.
Set Profile ACL in 2.203 seconds.
Updating restore points... Done.
Creating Profile registry keys... Done.
Renaming Profile Folder... Done.
Rename on reboot.
Setting JSmith as default logon... Done.
Adding domain account to local groups... Done.
Finding Domain Controller for domain OLYMPIC... Done.
Using Domain Controller: \\olympic1.olympic.forensit.com.
Binding to Active Directory... Done.
Joining to domain "OLYMPIC" ... Done.
Migration Complete!
>

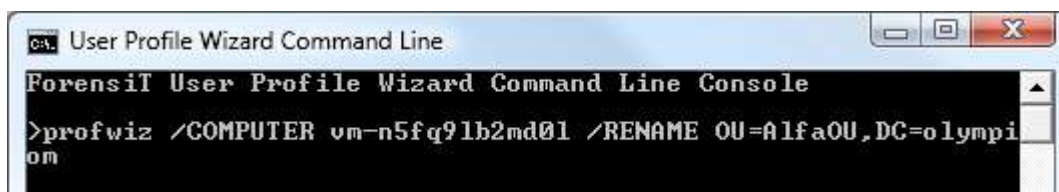
```

## Utilisation de la ligne de commande

Les paramètres transmis sur la ligne de commande annulent les réglages dans le fichier Profwiz.config. Ceci est utile si vous souhaitez simplement modifier rapidement un paramètre pour une machine ou un groupe de machines particuliers. Par exemple, vous souhaitez peut-être changer le conteneur où le compte de l'ordinateur est créé. Dans le fichier Profwiz.config, cela a été défini ainsi :

```
<AdsPath>OU=Workstations,OU=Office,DC=olympic,DC=forensit,DC=com</AdsPath>
```

Nous pouvons changer cela grâce au paramètre /RENAME :



Quand nous effectuons cette opération, tous les autres réglages de la migration sont encore lus à partir du fichier Profwiz.config.

Tous les paramètres de la ligne de commande sont listés au chapitre **Référence de la ligne de commande** abordé ultérieurement dans ce guide.

## Automatisation des migrations selon la méthode "pousser"

Dans la section ci-dessus, nous avons vu comment pousser une migration pour une seule machine. Mais qu'en est-il lorsqu'il s'agit de pousser une migration pour de *nombreuses* machines ?

**Profbat** est une fonction qui permet d'automatiser la migration d'ordinateurs listés dans un fichier. Vous pouvez télécharger Profbat ici :

<http://www.forensit.com/support-downloads.html>

Pour utiliser Profbat, il vous suffit simplement de copier le fichier Profbat.exe dans votre dossier "Fichiers de déploiement", puis d'aller sur la "Ligne de commande de User Profile Wizard" à partir du menu "Démarrer" et de saisir "Profbat".

Profbat lira la liste des ordinateurs à migrer à partir du fichier spécifié par la valeur `<MachineLookupFile>` dans le fichier Profwiz.config. Le fichier spécifié est, bien sûr, utilisé pour renommer les machines. Si vous ne souhaitez *pas* renommer une machine, le fichier de consultation de la machine doit être saisi comme suit :

Old\_name,Old\_name

Vous devez définir la valeur d'attribut `<All>` dans le fichier Profwiz.config sur 'True'

Profbat prend le chemin d'accès du fichier journal dans le fichier Profwiz.config et ajoute le nom de la machine qui est migrée de façon à créer un fichier journal pour chaque machine. Ainsi, par exemple, si vous avez la ligne :

```
<Log>C:\Migration\Logs\Migrate.log</Log>
```

Profbat créera une série de fichiers journal nommés :

```
C:\Migration\Logs\Migrate_machine1.log
C:\Migration\Logs\Migrate_machine2.log
C:\Migration\Logs\Migrate_machine3.log
etc.
```

Éventuellement, vous pouvez définir des options pour Profbat dans le fichier Profwiz.config. Les attributs suivants peuvent être ajoutés dans `<!-- Réglages avancés -->`:

```
<ProfBatProcessLimit>8</ProfBatProcessLimit>
```

Ceci spécifie le nombre de machines que Profbat tentera de migrer en une seule fois. La valeur par défaut est 16.

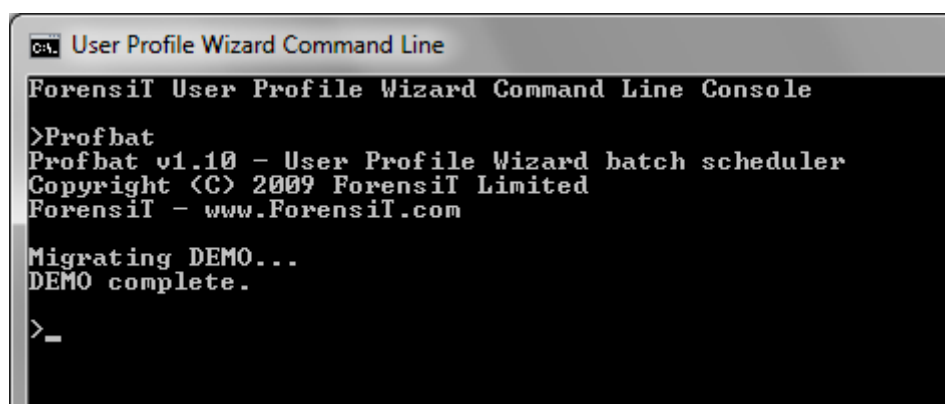


```
<ProfBatRetryLimit>3</ProfBatRetryLimit>
```

Ceci spécifie le nombre de fois que Profbat tentera de migrer une machine si la migration échoue – par exemple, si la machine n'est pas sur le réseau. Si aucune valeur n'est définie, Profbat continuera d'essayer indéfiniment.

```
<ProfBatRetryDelay>2</ProfBatRetryDelay>
```

Ceci spécifie le nombre de minutes que Profbat attendra avant d'essayer de migrer de nouveau une machine. La valeur par défaut est 1 minute.

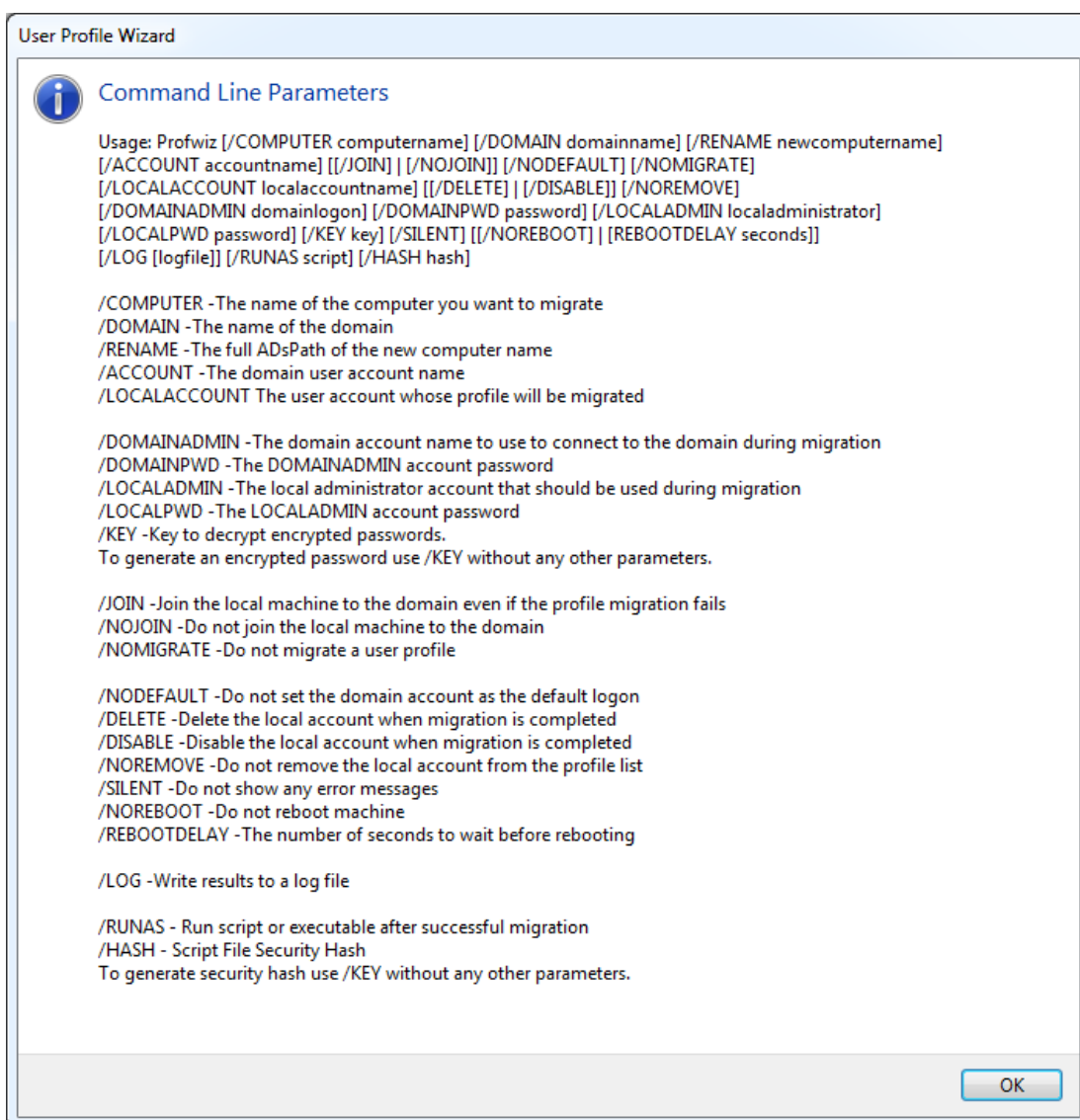


# Référence de la ligne de commande

*Ce chapitre présente les paramètres de la ligne de commande du User Profile Wizard.*

## Paramètres de la ligne de commande

Tapez **Profwiz /?** à une invite de commande et l'écran suivant apparaîtra :



## REFERENCE DE LA LIGNE DE COMMANDE

Nous décrivons, dans cette partie, chaque paramètre de ligne de commande l'un après l'autre.

### **/COMPTER computername (Facultatif)**

Le nom de l'ordinateur que vous voulez migrer.

Si vous ne spécifiez pas un nom d'ordinateur, l'ordinateur local sera migré.

### **/DOMAIN domainname (Facultatif)**

Le nom de domaine du compte utilisateur auquel on autorisera l'accès à un profil.

Si vous ne stipulez pas un nom de domaine, User Profile Wizard cherchera ACCOUNT sur la machine locale.

### **/RENAME computername (Facultatif)**

Renommer l'ordinateur, ou ajouter l'ordinateur à un conteneur AD spécifique.

Vous pouvez utiliser la commande /RENAME dans deux cas. Premièrement, si dans le cadre de votre migration vers un domaine Windows vous désirez simplement renommer vos postes de travail. Deuxièmement, si vous ne souhaitez pas que vos postes de travail apparaissent dans le conteneur "Ordinateurs" par défaut du Service d'annuaire Active Directory quand vous vous connectez au domaine.

Si vous renommez une machine, vous devez préciser le chemin ADsPath complet du nouveau nom de l'ordinateur une fois le changement effectué. Par exemple, si vous souhaitez renommer un ordinateur et l'ajouter au conteneur "Postes de travail", vous devez taper ce qui suit :

```
/RENAME CN=Workstation1,OU=Workstations,DC=uk,DC=forensit,DC=com
```

Si vous souhaitez simplement ajouter la machine au conteneur, utilisez le conteneur AdsPath :

```
/RENAME OU=Workstations,DC=uk,DC=forensit,DC=com
```

### **/ACCOUNT accountname**

Le nom du compte auquel on autorisera l'accès à un profil existant.

**/LOCALACCOUNT localaccountname (Facultatif)**

Le compte dont le profil sera partagé.

Cela peut être un compte de domaine dont le profil est stocké localement. Pour stipuler un compte de domaine, veuillez utiliser le format Domain\User. Si vous ne stipulez pas de paramètre LOCALACCOUNT, User Profile Wizard procédera à la migration du profil de l'utilisateur actuellement connecté.

**/DOMAINADMIN domainadmin (Facultatif)**

Le nom d'un compte ayant les autorisations requises pour ajouter la machine sur le DOMAINE.

**/DOMAINPWD password (Facultatif)**

Le mot de passe du compte DOMAINADMIN, composé de texte simple ou crypté par une CLÉ.

**/LOCALADMIN localadmin (Facultatif)**

Le nom d'un compte administrateur local.

User Profile Wizard doit fonctionner avec des privilèges Administrateur. En utilisant le paramètre LOCALADMIN, vous pouvez autoriser un compte administrateur local à exécuter User Profile Wizard.

Par exemple, l'une des manières les plus simples de migrer une machine est d'appeler User Profile Wizard à partir d'un script de connexion. Le script de connexion fonctionne dans le contexte de sécurité de l'utilisateur qui n'a peut-être pas de privilèges administrateur sur sa machine. En utilisant le paramètre LOCALADMIN, vous serez en mesure de fournir des références administrateur alternatives.

Puisque les administrateurs de domaine ont des privilèges administrateur locaux par défaut, si la machine fait déjà partie d'un domaine, vous pouvez spécifier un compte administrateur de domaine à partir du domaine actuel, comme suit :

```
/LOCALADMIN OLD_DOMAIN\Administrator
```

**/DOMAINPWD password (Facultatif)**

Le mot de passe du compte LOCALADMIN, composé de texte simple ou crypté par une CLÉ.

**/KEY key (Facultatif)**

La clé servant à décrypter les mots de passe cryptés DOMAINPWD et LOCALPWD. Pour générer un mot de passe crypté, utilisez /KEY sans aucun autre paramètre.

## REFERENCE DE LA LIGNE DE COMMANDE

En terme de sécurité, il n'est pas recommandé d'utiliser des mots de passe en texte simple dans vos fichiers script. Pour vous aider à éviter cet écueil, User Profile Wizard vous donne la possibilité de crypter vos mots de passe DOMAINADMIN et LOCALADMIN. Pour ce faire, exécutez Wizard avec uniquement la commande /KEY, par exemple :

```
C:\>profwiz /KEY
```

Cela fait apparaître la zone de dialogue “Générer Mot de passe crypté” (voir ci-dessous).

Saisissez le mot de passe en texte simple dans la zone de texte “Saisir le mot de passe”. Si vous voulez que User Profile Wizard exécute un script ou un programme après avoir terminé la migration, vous pouvez saisir le chemin dans la zone de texte. Pour de plus amples informations, consultez la section “/HASH” ci-dessous. Enfin, saisissez un mot “clé” dont User Profile Wizard se servira pour crypter et décrypter le mot de passe – utilisez un mot sans rapport avec le mot de passe pour empêcher quiconque de le deviner. Cliquez sur “Suivant”

Le mot de passe crypté est généré dans la fenêtre “mot de passe crypté” sur la page suivante, et un numéro sécurisé est généré dans la fenêtre "numéro du fichier" pour tout script ou fichier que vous souhaitez exécuter.

Si vous cryptez un mot de passe DOMAINADMIN et LOCALADMIN, vous **devez** utiliser la **même** clé.



**/JOIN (Facultatif)**

Connectez la machine locale au domaine même si la migration du profil échoue.

**/NOJOIN (Facultatif)**

Ne pas connecter la machine locale au domaine.

**/NOMIGRATE (Facultatif)**

Si vous réalisez une migration de domaine à l'échelle de l'entreprise, certaines machines que vous souhaitez connecter à votre nouveau domaine peuvent n'avoir aucun profil que vous voulez migrer. En utilisant la commande /NOMIGRATE, vous pouvez scripter User Profile Wizard pour procéder à la migration de ces machines sans avoir besoin d'avoir recours à d'autres outils.

**/NODEFAULT (Facultatif)**

Ne pas établir le compte du domaine comme connexion par défaut.

## REFERENCE DE LA LIGNE DE COMMANDE

### **/DELETE (Facultatif)**

Supprimer le compte local une fois la migration terminée.

Si LOCALACCOUNT est un compte utilisateur local de la machine, vous pouvez utiliser /DELETE pour le supprimer.

### **/DISABLE (Facultatif)**

Désactiver le compte local une fois la migration terminée.

Si LOCALACCOUNT est un compte utilisateur local de la machine, vous pouvez utiliser /DISABLE pour le désactiver.

### **/NOREMOVE (Facultatif)**

Ne **pas** retirer LOCALACCOUNT de la liste de profils.

User Profile Wizard ne partage **pas** de profils par défaut. User Profile Wizard est principalement un outil de migration. Cela signifie qu'il configurera un profil existant de l'utilisateur de telle sorte qu'il puisse être utilisé par son nouveau compte. L'ancien compte de l'utilisateur n'utilisera plus le profil. Si vous souhaitez que le compte utilisateur d'origine continue d'utiliser le profil, vous devez utiliser la commande /NOREMOVE. (Avant de faire cela, vous pouvez vous référer à "Windows crée un profil provisoire" dans la partie "Dépannage" ci-dessous.)

Veillez noter que si vous n'utilisez pas la commande /NOREMOVE, il y aura deux entrées dans la liste de profils de la machine (une pour le nouveau compte utilisateur et une pour le compte de l'utilisateur d'origine) se référant toutes deux au même profil. Cela peut parfois prêter à confusion. Par exemple, si quelqu'un revient en arrière et supprime le profil de l'utilisateur d'origine, le profil du nouvel utilisateur sera également supprimé : il s'agit du **même** profil.

### **/SILENT (Facultatif)**

Ne pas afficher de messages d'erreur.

**/NOREBOOT (Facultatif)**

Ne pas redémarrer automatiquement la machine après la migration.

**/REBOOTDELAY seconds (Facultatif)**

Établir le nombre de secondes qu'attend User Profile Wizard avant de redémarrer la machine une fois la migration terminée. Pendant ce temps, un message d'alerte s'affiche, informant l'utilisateur de redémarrer sa machine. Ce réglage ne s'applique pas aux migrations distantes.

**/LOG logfile (Facultatif)**

Envoyer les résultats vers un fichier journal.

Ceci est fortement recommandé. Si vous avez un jour besoin de contacter le service d'assistance de ForensiT concernant un problème de migration, nous vous demanderons systématiquement votre fichier journal.

Si vous utilisez la commande /LOG sans stipuler un fichier journal, un fichier journal sera créé dans votre dossier "Mes Documents".

**/RUNAS (Facultatif)**

Si vous réalisez une migration de domaines à l'échelle de l'entreprise, il se peut que vous souhaitiez effectuer des changements dans la configuration de vos postes de travail qui ne concernent pas la migration des profils utilisateur ou la connexion de la machine au nouveau domaine. De plus, il est presque certain que tout changement de configuration que vous souhaitez réaliser nécessitera des autorisations de l'administrateur local. User Profile Wizard dispose d'un système sécurisé pour transmettre le mot de passe et le compte de l'administrateur local via les paramètres /LOCALADMIN, /LOCALPWD et /KEY. L'utilisation du paramètre /RUNAS permet à User Profile Wizard d'exécuter en toute sécurité tout vbscript ou fichier exécutable pour vous dans le contexte de sécurité d'un compte administrateur local.

**/HASH (Facultatif)**

Envoyer simplement un script ou un fichier exécutable à User Profile Wizard pour qu'il l'exécute n'est pas sûr. Des scripts peuvent être modifiés, ou des fichiers exécutables remplacés par un utilisateur malveillant souhaitant utiliser son propre code sur un poste de travail. Pour éviter que cela ne se produise, vous devez utiliser le paramètre /HASH pour transmettre un numéro sécurisé du fichier que vous souhaitez exécuter.

Le numéro sécurisé garantit que **seul** le fichier que vous avez stipulé sera exécuté et ne sera pas modifié. Si un script subit une *modification* – même d'un seul caractère – User Profile Wizard ne l'exécutera pas.

## **REFERENCE DE LA LIGNE DE COMMANDE**

Pour générer un numéro sécurisé, exécutez User Profile Wizard avec uniquement le paramètre /KEY et spécifiez le script ou le fichier exécutable que vous souhaitez lancer. (Voir ci-dessous.)

## Foire aux questions

*Ce chapitre fournit des réponses aux questions les plus fréquentes.*

### **Quelle est la fonction de User Profile Wizard ?**

User Profile Wizard permet de migrer vos profils utilisateur actuels vers le compte de votre nouveau domaine pour que vous puissiez conserver toutes vos données et tous vos réglages existants.

### **Qu'est-ce qu'un profil ?**

Un profil est l'endroit où Windows stocke toutes vos données et réglages personnels. Vos fichiers "Mes documents", "Mes images" et "Ma musique" sont stockés dans votre profil, au même titre que vos favoris Internet et vos cookies. Windows tient à jour vos réglages personnels dans votre profil, comme par exemple le fond d'écran de votre bureau et les listes de documents ouverts récemment. La plupart des modifications que vous apportez pour personnaliser vos applications sont aussi conservées dans votre profil, de même que les fichiers et listes d'écoute.

### **Pourquoi partager les profils lors d'une migration vers un domaine Windows ?**

Windows estime que quand vous vous connectez à votre machine en utilisant votre connexion de domaine, vous êtes quelqu'un d'autre. Pour cette raison, Windows vous établit un nouveau profil et vous perdez ainsi tous vos réglages personnels. De plus, et sauf si le compte de votre nouveau domaine possède des droits Administrateurs sur votre machine, vous perdez également l'accès à toutes vos données. User Profile Wizard vous permet de partager votre profil d'origine avec la connexion à votre nouveau domaine de telle manière que vous puissiez continuer à utiliser vos anciens réglages. Cela représente un avantage considérable pour vos utilisateurs. L'installation de l'infrastructure d'un Domaine Windows est un projet d'envergure mais, aussi incroyable que cela puisse paraître, vos utilisateurs finaux ne seront pas aussi excités par ce projet que vous pouvez l'être. Tout ce qu'ils veulent, c'est continuer à travailler. L'utilisation de User Profile Wizard permettra de réduire grandement les perturbations pouvant affecter votre activité.

## **Pourquoi ne pas nommer tout le monde Administrateur ?**

Les droits Administrateurs vous ouvriraient l'accès à vos anciens documents, mais vous perdriez quand même vos réglages personnalisés. Et surtout, il n'est pas conseillé d'utiliser en permanence votre machine avec un compte Administrateur. Il n'est pas du tout judicieux de doter tous les membres de votre organisation du statut d'administrateur. Les risques qu'implique cette organisation en termes de sécurité sont extrêmement élevés. Par exemple, n'importe quel fichier exécutable envoyé dans un e-mail ou composant installé à partir d'une page Internet à libre accès à votre machine et à toutes les données s'y trouvant. De plus, nommer tout le monde Administrateur est la meilleure façon d'augmenter vos dépenses d'assistance informatique.

## **Pourquoi ne pas simplement copier les données depuis l'ancien profil ?**

Certes, c'est possible. Mais cela prendra beaucoup de temps, de travail et d'argent. Quelles données copierez-vous ? Même si vous copiez tous vos fichiers, que faites-vous des informations de configuration stockées par Windows dans la base de registre ? Il est beaucoup plus simple et beaucoup moins perturbateur d'utiliser User Profile Wizard.

## **Dois-je configurer toutes les machines de mon réseau pour exécuter Wizard ?**

Pas du tout. User Profile Wizard possède deux modes de fonctionnement distincts. Vous pouvez exécuter Wizard en mode graphique comme tous les autres Wizards (assistants) que vous connaissez sous Windows, mais vous pouvez également exécuter User Profile Wizard à partir d'une ligne de commande. Cela signifie qu'on peut exécuter User Profile Wizard à partir d'un script VB ou Java, ou d'un fichier séquentiel. En utilisant le Kit de déploiement de User Profile Wizard, vous pouvez développer une solution d'entreprise évolutive permettant de migrer automatiquement des milliers de postes de travail. Exécuter User Profile Wizard à partir d'une ligne de commande n'est possible que si vous possédez la version Entreprises de User Profile Wizard.

## **Sous quelle version de Windows peut-on utiliser User Profile Wizard ?**

User Profile Wizard fonctionne sous Windows XP, Windows Vista et Windows 7.

## **Comment les licences User Profile Wizard sont-elles octroyées ?**

La licence de l'Édition Entreprises du User Profile Wizard est octroyée par siège, c'est-à-dire pour chaque ordinateur que vous migrez.

## **Et si je rencontre un problème ?**

Une assistance pour la version gratuite de User Profile Wizard est disponible via le Forum d'assistance de ForensiT à l'adresse <http://forum.forensit.com/>. Les clients qui ont acheté l'Édition Entreprises doivent envoyer un e-mail à l'adresse [support@ForensiT.com](mailto:support@ForensiT.com).

## **Quelle est l'incidence de User Profile Wizard en termes de sécurité ?**

L'exécution de Wizard signifie que vous autorisez à quelqu'un l'accès aux données et aux réglages de quelqu'un d'autre. Cette personne pourra donc lire les documents de l'autre personne, consulter ses favoris Internet et son historique, les listes de documents ouverts récemment, etc. Si deux personnes (ou plus) partagent un profil, elles verront toutes les mêmes données quand elles se connecteront. Remarquez que cela s'applique uniquement aux données locales de la machine : les données contenues sur les autres machines, comme les serveurs, ne seront pas accessibles. Toutefois, à l'exception de la mise à jour de l'adhésion à des groupes lors de la connexion à un domaine, User Profile Wizard ne fait rien de plus (ou de moins) : il ne modifie aucun autre réglage de sécurité.

## **Et mes données cryptées ?**

Le compte utilisateur auquel on a autorisé l'accès à un profil n'est pas capable de lire des fichiers ou des dossiers cryptés par le propriétaire initial de ce profil. Si vous migrez vers un domaine Windows et que vous désirez que votre nouveau compte de domaine ait accès à vos données cryptées, vous devez décrypter vos données en utilisant votre ancien compte, et les recrypter quand vous vous connectez sur votre nouveau compte.

## **Et les adhésions de groupe ?**

Lors de la migration vers un domaine, User Profile Wizard ajoute automatiquement le compte qui partagera le profil aux mêmes groupes que le compte local dont vous souhaitez partager le profil. Cela favorise la migration vers le domaine. Ainsi, par exemple, si le compte de votre machine locale fait partie du groupe "Utilisateurs Expérimentés", User Profile Wizard ajoutera votre compte de domaine au groupe

"Utilisateurs Expérimentés". Si vous partagez des profils entre des comptes locaux, l'adhésion à des groupes ne sera pas affectée.

## **Comment User Profile Wizard traite-t-il les profils itinérants ?**

User Profile Wizard fonctionne avec la copie locale de tout profil de domaine. Si des utilisateurs sur l'ancien domaine possèdent des profils itinérants, une copie de leur profil sera stockée localement sur leur machine. User Profile Wizard configure ce profil local existant de manière à ce qu'il puisse être utilisé par le compte du nouveau domaine. Une fois que l'utilisateur se connecte au compte de son nouveau domaine (en réalité lors de la première déconnexion), Windows synchronise la copie locale avec la copie du domaine sur le nouveau domaine de façon habituelle.

## **J'ai supprimé un profil, User Profile Wizard peut-il m'aider ?**

User Profile Wizard est capable de récupérer les profils de comptes supprimés, mais ce n'est pas pour autant un outil de récupération de fichiers. Si le profil de l'utilisateur a été supprimé physiquement de la machine, Wizard ne pourra pas le récupérer.

Si un compte utilisateur est supprimé, le profil qui en découle devient orphelin, de telle manière que, même si vous recréez le compte, Windows ne vous permettra pas de réutiliser l'ancien profil. Wizard résout ce problème en vous laissant attribuer le profil orphelin au nouveau compte grâce à l'option "Montrer Profils non Attribués" sur la page "Sélectionner un Profil Utilisateur".

Si le profil a été supprimé physiquement, vous pouvez utiliser l'un des programmes de récupération de fichiers disponibles sur le marché, et utiliser ensuite l'option "Montrer Profils non Attribués" pour le réattribuer à l'utilisateur d'origine.

# Dépannage

*Ce chapitre traite de certains problèmes rencontrés occasionnellement quand on utilise User Profile Wizard.*

## Windows crée un profil provisoire

### SYMPTÔMES

Si deux comptes utilisateurs partagent un profil, que vous vous déconnectez d'un compte et que vous vous reconnectez à partir de l'autre, Windows signalera que le profil utilisateur ne peut pas être chargé et créera un profil provisoire.

### RÉSOLUTION

Pour remédier à ce problème, redémarrez entre deux connexions.

### CAUSE

Ce problème survient habituellement quand une application ou un service installé(e) sur une machine ne libère pas correctement des ressources de base de registre, quand l'utilisateur se déconnecte. Quand cela arrive, le profil de l'utilisateur ne peut pas se décharger. Dans ce cas, si un utilisateur est connecté avec, mettons, le compte de son ordinateur local, et qu'il se déconnecte et essaie de se reconnecter en utilisant son compte de domaine partageant son profil de compte, Windows sera incapable de charger le profil parce qu'il est déjà utilisé. Windows ne pourra que charger un profil provisoire.

User Profile Wizard est principalement un outil de migration : il permet à un profil existant d'être utilisé par un compte utilisateur différent. Toutefois, si un profil doit être utilisé de façon régulière par plus d'un utilisateur, nous vous recommandons d'utiliser notre produit User Profile Manager (Gestionnaire de Profil Utilisateur). User Profile Manager est conçu pour vous permettre de partager des profils. Vous trouverez de plus amples informations sur User Profile Manager à l'adresse suivante : <http://www.forensit.com/desktop-management.html>

## Echec de localisation d'un contrôleur de domaine/ "Le serveur RPC est indisponible"

### SYMPTÔMES

Quand vous lancez User Profile Wizard, Wizard signale qu'il ne peut pas trouver le contrôleur de domaine pour le domaine, ou que la migration a échoué car "Le serveur RPC est indisponible".

### RÉSOLUTION

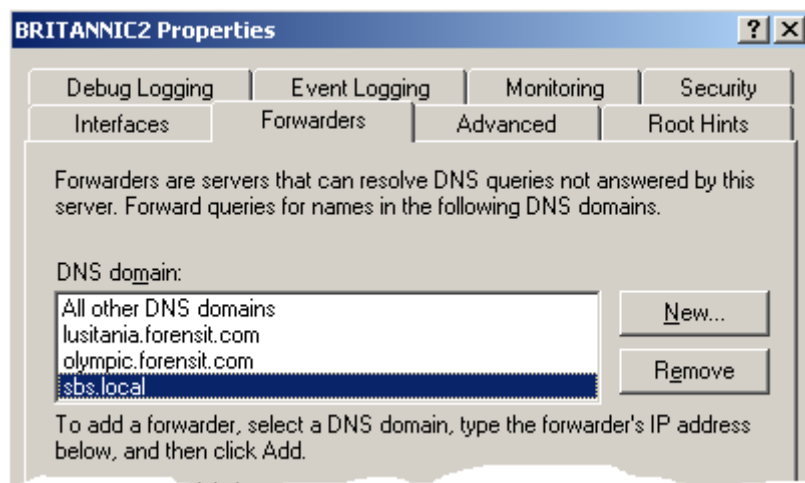
C'est probablement un problème de configuration DNS. Vous devez rectifier le problème pour que Wizard puisse résoudre correctement le nouveau nom du Contrôleur de domaine.

### CAUSE

Il arrive parfois qu'un nouveau domaine soit ajouté à un réseau sans que le(s) domaine(s) existant(s) ne soi(en)t reconfiguré(s). En général, s'il existe un serveur DNS, il n'y a pas d'entrée "Forwarders" se référant au serveur DNS pour le nouveau domaine.

Sur Windows Server, vous pouvez ajouter une nouvelle entrée "Forwarder" pour le nouveau domaine comme suit :

1. Lancez dnsmgmt. (DNS à partir du menu "Outils administratifs".)
2. Sélectionnez le serveur DNS existant.
3. Double-cliquez sur "Forwarders" dans le volet de droite.
4. Cliquez sur "Éditer..." dans Windows Server 2008 ou "Nouveau..." dans Windows Server 2003 et ajoutez une nouvelle entrée "Forwarder" pour le nouveau domaine.



# Contrat de licence Utilisateur final

## CONTRAT DE LICENCE UTILISATEUR FINAL

**IMPORTANT - À LIRE ATTENTIVEMENT :** Ce Contrat de Licence Utilisateur Final ("CLUF") est un accord formel entre vous (personne physique ou personne morale unique) et ForensiT pour le produit logiciel ForensiT User Profile Wizard désigné ci-après le "PRODUIT LOGICIEL". En installant, en copiant ou en utilisant de toute autre manière le PRODUIT LOGICIEL, vous reconnaissez être lié(e) par les termes de ce CLUF. Si vous êtes en désaccord avec les termes de ce CLUF, veuillez ne pas installer ce PRODUIT LOGICIEL.

### LICENCE DE PRODUIT LOGICIEL

Le PRODUIT LOGICIEL est protégé par les lois et traités internationaux en matière de droits d'auteur, ainsi que les autres lois et traités en matière de copropriété intellectuelle. Le PRODUIT LOGICIEL n'est pas vendu mais concédé sous licence.

1. **CONCESSION DE LICENCE ET CONDITIONS.** ForensiT vous concède le droit personnel, non exclusif, non cessible et non soumis à redevance d'installer et d'utiliser une copie du PRODUIT LOGICIEL sur un ordinateur unique (poste de travail ou serveur) et d'effectuer une copie complète du PRODUIT LOGICIEL installé à des fins de sauvegarde. Cette Licence restera en vigueur jusqu'à sa résiliation par ForensiT, et sera résiliée immédiatement si vous ne vous conformez pas à l'une quelconque des restrictions définies dans cette Licence.

2. **DESCRIPTION DES AUTRES DROITS ET RESTRICTIONS.** ForensiT se réserve la totalité et l'exclusivité de tous les droits sur ce PRODUIT LOGICIEL non explicitement accordés par cette Licence. Vous ne pouvez louer, céder à bail, modifier, transformer, traduire, désosser, désassembler, décompiler ni créer d'œuvres dérivées fondées sur le PRODUIT LOGICIEL, ni retirer des mentions ou étiquettes de propriété contenues dans ledit PRODUIT LOGICIEL.

3 **MODIFICATIONS DES CONDITIONS.** ForensiT se réserve le droit de modifier ou de rajouter des conditions à cette Licence à tout moment et de modifier, supprimer ou imposer des conditions sur quelque aspect du PRODUIT LOGICIEL que ce soit. Ces modifications prendront effet à réception d'une notification raisonnable constituant un préavis réel ou présumé, ou à l'affichage de ces conditions sur le PRODUIT LOGICIEL.

4. **PAS DE GARANTIES.** ForensiT rejette expressément toute garantie concernant le PRODUIT LOGICIEL. **DANS LA PLUS GRANDE MESURE PERMISE PAR LA LOI APPLICABLE, LE PRODUIT LOGICIEL ET TOUTE DOCUMENTATION Y AFFÉRENT SONT FOURNIS "EN L'ÉTAT", SANS GARANTIE NI CONDITION DE QUELQUE NATURE QUE CE SOIT, EXPRESSE OU IMPLICITE, Y COMPRIS MAIS SANS LIMITATION LES GARANTIES DE QUALITÉ MARCHANDE, D'ADAPTATION A UN USAGE PARTICULIER OU DE NON-CONTREFAÇON. LA TOTALITÉ DES RISQUES RÉSULTANT DE L'UTILISATION OU DES PERFORMANCES DU PRODUIT LOGICIEL VOUS INCOMBE.**

---

PAS DE RESPONSABILITÉ POUR DOMMAGES. Dans la plus grande mesure permise par la loi applicable, ni ForensiT, ni ses fournisseurs ne pourront en aucun cas être tenus responsables de quelque dommage que ce soit (y compris, et sans limitation, les dommages pour perte d'exploitation, interruption d'activité, perte de données commerciales ou toute autre perte pécuniaire) résultant de l'utilisation, ou de l'incapacité à utiliser ce produit ForensiT, et ce même si ForensiT a été informé de la possibilité de tels dommages. Certains États / juridictions ne reconnaissant pas l'exclusion ou la restriction de responsabilité pour les dommages accessoires ou indirects, donc il est possible que les restrictions exposées ci-dessus ne vous concernent pas. La responsabilité éventuelle de ForensiT et celle de ses fournisseurs dans le cadre de ce contrat (ou en rapport avec ce contrat) sera limitée au montant payé pour le produit logiciel.

5. PUBLICITÉ. À moins que vous n'informiez ForensiT par écrit, vous accordez à ForensiT une licence limitée pour utiliser votre nom commercial et le nom de votre entreprise, vos marques, les marques de vos services, vos logos, vos noms de domaines et autres caractéristiques propres à la marque (qu'elle soit déposée ou non) (collectivement, les "Caractéristiques de la marque") dans l'ensemble des présentations, supports marketing, listes de clients et rapports financiers produits pour, ou au nom de, ForensiT.

6. CONFORMITÉ AVEC LES LICENCES. Si vous êtes une entreprise ou une organisation, vous acceptez, à la demande de ForensiT ou des représentants autorisés de ForensiT, de documenter et de certifier entièrement, dans un délai de trente (30) jours, que l'utilisation de tous les PRODUITS LOGICIELS, au moment de la demande, est en conformité avec les licences valides accordées par ForensiT.

7. DIVERS . Cette Licence constitue l'intégralité de l'accord intervenu entre vous et ForensiT relativement au PRODUIT LOGICIEL et elle remplace tout autre accord écrit ou oral. Si l'une quelconque des dispositions de cette Licence est jugée inapplicable, cette disposition sera appliquée dans la mesure nécessaire pour la rendre applicable sans dévier l'esprit de cette Licence, et toutes les autres dispositions de cette Licence resteront pleinement applicables. Cette Licence sera régie par les lois du Royaume-Uni.

---